

PROTOCOL INTERN DE

**PROTECCIÓ I  
PREVENCIÓ  
D'ABUSOS A  
INFANTS I JOVES**

EN EQUIPAMENTS MUNICIPALS  
DE MOLLERUSSA



AJUNTAMENT  
DE MOLLERUSSA

## **Direcció i coordinació**

Regidoria d'Acció Social i Comunitària, Ciutadania i Infància

## **Autoria**

Fundació Vicki Bernadet

Ajuntament de Mollerussa

Amb la col·laboració de:

Isabel Alins Lopez – Centre obert “La Banqueta”

Jordi Aymerich Balagueró - Regidora d'Esports

Jordi Cubiró Balsells – Escola Municipal de Música de Mollerussa

Miquel Hortigüela Moreno - Escola Municipal de Música de Mollerussa

Montse Llovera Gomà – Regidoria de Joventut

Laia Marin Realp - Regidoria d'Acció Social i Comunitària, Ciutadania i Infància

Xènia Muray Durán – Regidoria d'Igualtat

Ricard Pastó Llobera – Regidora d'Esports

Montse Ruiz Pérez - Regidoria d'Acció Social i Comunitària, Ciutadania i Infància

Alexandra Sánchez Parra - Regidoria d'Acció Social i Comunitària, Ciutadania i Infància

Josep Miquel Varea i Polo – Biblioteca Comarcal Jaume Vila



"No hi ha causa que mereixi més alta prioritat que la protecció i el desenvolupament del nen (a), de qui depèn la supervivència, l'estabilitat i el progrés de totes les nacions i, de fet, de la civilització humana".

***Pla d'Acció de la Cambra Mundial a favor de la Infància, 30 de setembre de 1990.***

<b>1.</b>	<b>PRESENTACIÓ</b>	1
<b>2.</b>	<b>JUSTIFICACIÓ</b>	2
<b>3.</b>	<b>OBJECTIUS</b>	6
<b>4.</b>	<b>ÀMBIT D'APLICACIÓ</b>	7
<b>5.</b>	<b>PRIMERA PART: ABORDATGE DE LA PROBLEMÀTICA</b>	7
<b>5.1.</b>	<b>Conceptualització de la violència. Glossari</b>	8
<b>5.2.</b>	<b>Normativa aplicable</b>	11
<b>6.</b>	<b>SEGONA PART: SENSIBILITZACIÓ I PREVENCIÓ</b>	17
<b>6.1</b>	<b>Accions preventives</b>	17
<b>6.2</b>	<b>Guia de prevenció de les violències sexuals a les activitats</b>	19
<b>6.3</b>	<b>Foment de l'Entorn Segur</b>	21
<b>7.</b>	<b>TERCERA PART: DETECCIÓ</b>	25
<b>7.1</b>	<b>Principis d'actuació</b>	26
<b>7.2</b>	<b>Figures referents en el circuit de comunicació d'un cas</b>	26
<b>7.2.1.1</b>	<b>El Coordinador o Coordinadora de Benestar i Protecció (Per l'escola Municipal de Música de Mollerussa</b>	27
<b>7.2.2</b>	<b>El Delegat o Delegada de Protecció</b>	30
<b>7.2.3</b>	<b>Equip Referent de Protecció a la Infància i la Joventut de Mollerussa</b>	31
<b>7.2.4</b>	<b>Comissió de seguiment de casos</b>	32
<b>7.3</b>	<b>Notificació</b>	33
<b>8.</b>	<b>QUARTA PART: INTERVENCIÓ</b>	34
	<b>Circuit Intern</b>	35
<b>8.1.</b>	<b>Maltractament o abús sexual en els equipaments municipals</b>	37
<b>8.1.1.</b>	<b>Entre participants de les activitats realitzades en els equipaments municipals</b>	37
<b>8.1.2.</b>	<b>Situacions de maltractament o abús sexual produïdes per part de personal no municipal</b>	40
<b>8.1.3.</b>	<b>Situacions de maltractament o abús sexual produïdes per part de personal vinculat als equipaments municipals</b>	42
<b>8.2.</b>	<b>Maltractament o abús sexual en l'àmbit familiar</b>	44
<b>8.3</b>	<b>Protocol de comunicació externa</b>	44
<b>8.4</b>	<b>Revisió del protocol</b>	45
<b>9.</b>	<b>ANNEXOS</b>	46

<b>9.1 Document d'Acceptació del protocol per al personal de l'Ajuntament de Mollerussa</b>	46
<b>9.2 Document d'Acceptació del protocol entitats cessió instal·lació municipal.</b>	47
<b>9.3 Informe tipus de Recollida d'informació</b>	48
<b>9.4 Notificació de Situació de risc o desemparament de les entitats esportives</b>	48
<b>9.5 Document de Comunicat a Fiscalia de Menors</b>	49
<b>9.6 Serveis públics de suport, atenció i assessorament</b>	50
<b>9.7 Pàgines web d'on es treuen les dades estadístiques.</b>	52
<b>9.8 Normativa</b>	53

# 1. PRESENTACIÓ

Mollerussa és la capital de la comarca del Pla d'Urgell, té gairebé 15.000 habitants<sup>1</sup>, dels quals més 3.300 estan entre els 0 i els 19 anys, amb aproximadament 1.700 nois i 1.600 noies, per tant, gairebé un 22% de la població de Mollerussa són persones menors d'edat.

L'Ajuntament de Mollerussa gestiona diversos equipaments municipals als quals assisteixen de manera habitual els infants i joves de Mollerussa, com la biblioteca, el centre cultural, el Teatre de l'Amistat, el Museu de Vestits de paper, l'escola municipal de música, el centre d'iniciatives socioeducatives "La Banqueta" (PTT, UEC, Centre Obert, Consell de participació infantil), l'oficina jove del Pla d'Urgell (espai jove), Cal Duch (bucs d'assaig, espai de joves, centre d'arts,...), instal·lacions municipals del Musicland (pati), el pavelló firal, el parc municipal, i les instal·lacions esportives, tant a l'aire lliure (pista d'atletisme, pista skate, camp de futbol), com en pavelló (piscines, camp municipal d'esports, pavelló municipal 11 de setembre, pavelló poliesportiu 19 de març i el pavelló de l'escola Mestre Ignasi Peraire).

L'Ajuntament fomenta activitats i gestiona equipaments on participen infants i joves, per aquesta raó és responsabilitat de tothom, Ajuntament, entitats i personal dels equipaments, vetllar perquè les activitats siguin segures en tots els sentits, és a dir, crear entorns segurs que facilitin relacions lliures de violència. A la vegada les persones que treballen amb infants i joves en equipaments municipals han d'estar preparades per donar resposta als infants i joves que poden recórrer a elles per demanar ajuda sobre una situació de violència sexual, (abús o assetjament) que estiguin vivint.

És responsabilitat de l'Ajuntament, entitats i personal dels equipaments, crear espais segurs, on no es puguin produir situacions que atempten contra la dignitat i la integritat dels infants i joves, i si malauradament es produeixen, s'han de prendre mesures i actuar per protegir als infants i joves i per fer aquestes accions preventives i d'actuació, el millor instrument és un protocol.

---

<sup>1</sup> <https://www.idescat.cat/emex/?id=251370>

## 2. JUSTIFICACIÓ

La creació i presentació d'aquest Protocol es justifica en la necessitat de tenir mecanismes que garanteixin **la protecció als infants i joves** participants en totes les activitats que ofereixin els equipaments Municipals de Mollerussa, davant de situacions de maltractaments i/o abús sexual que poden afectar-los.

A la Convenció sobre els Drets dels Infants ja es fa referència a la importància de l'àmbit municipal principalment en la prevenció, però també en la sensibilització i la prestació de determinats serveis que contribueixen en l'erradicació de la violència envers la infància i l'adolescència.

La Llei orgànica 8/2021, de 4 de juny, de protecció integral a la infància i l'adolescència enfront de la violència<sup>2</sup> (LOPIVI), prioritza la prevenció, i la **creació d'entorns segurs** on es realitzi la socialització dels infants i joves, i molts d'aquests espais són de titularitat municipal.

Aquesta llei defineix la violència com tota acció, omissió o tracte negligent que priva a les persones menors d'edat dels seus drets i benestar, que amenaça o interfereix el seu ordenat desenvolupament físic, psíquic o social, amb independència de la seva forma i mitjà de comissió, inclosa la realitzada a través de les tecnologies de la informació i la comunicació, especialment la violència digital. En tot cas, s'entendrà per violència el maltractament físic, psicològic o emocional, els càstigs físics, humiliants o denigrants, el descuit o tracte negligent, les amenaces, injúries i calúmnies, l'explotació, les agressions i els abusos sexuals, la corrupció, l'assetjament escolar, l'assetjament sexual, el ciberassetjament, la violència de gènere, la mutilació genital, el tràfic d'éssers humans amb qualsevol fi, el matrimoni infantil, la pornografia no consentida o no sol·licitada, l'extorsió sexual, la difusió pública de dades privades així com la presència de qualsevol comportament violent en el seu àmbit familiar.

En l'àmbit de l'esport i del lleure, s'estableix la necessitat de comptar amb protocols d'actuació enfront d'indicis d'assetjament escolar, ciberassetjament, assetjament sexual, violència de gènere, suïcidi, autolesió i qualsevol altra forma de violència, i també tenir el delegat o delegada de protecció per a assessorar i ajudar en el correcte funcionament d'aquests protocols.

En els centres educatius es crea la figura del coordinador o coordinadora de benestar i protecció. Aquesta figura està creada per garantir el benestar i la protecció de l'alumnat menor d'edat en sentit ampli, (art 33.1 "Tots els centres educatius on cursin estudis persones menors d'edat, hauran de tenir un coordinador o coordinadora de benestar i protecció de l'alumnat, que

---

<sup>2</sup> <https://www.boe.es/eli/es/lo/2021/06/04/8>



actuarà sota la supervisió de la persona que ostenti la direcció o titularitat del centre.”)

A nivell municipal els ajuntaments han de comptar amb la figura del delegat o delegada de protecció a les seves instal·lacions esportives o de lleure, i al mateix temps de tenir aquestes figures val la pena fer una reflexió de quin són els circuits de protecció, i de repensar els espais i les interaccions amb els infants i joves per aconseguir oferir espais i activitats segures.

Per aconseguir aquestes activitats segures donem un lloc rellevant a la **prevenció** disminuint les situacions de risc, i assegurant un codi de conducta que permeti que les relacions entre el personal de les instal·lacions i dels equipaments i els infants i joves, siguin sanes i enriquidores i que no comportin risc ni per a ells ni per l'equip professional. És doncs també una normativa interna que, si se segueix i es respecta, també empara i protegeix l'actuació del personal de les instal·lacions i/o equipaments municipals.

En els darrers anys hem estat testimonis d'un augment en l'interès per la violència envers els infants i joves i per les seves conseqüències i les característiques de la seva victimització.

Aquesta visibilització ha mostrat que la violència cap a la infància i l'adolescència és una realitat social per a la qual tot el personal que treballa o interacciona de manera habitual amb infants i joves ha d'estar format i preparat.

El fet que totes les situacions referides a la violència que pateix la infància i l'adolescència estiguin força invisibilitzades fa pensar que les dades de què disposem estan infravalorades. Es parla de l'iceberg de la violència, perquè només coneixem els casos notificats o denunciats, quedant molts casos de violència en el silenci més absolut.

Els estudis demostren que els nens i nenes són més victimitzats que els adults en tots els països del món. Arreu de l'Estat s'estima que més del 25% dels nens i nenes han estat víctimes de maltractament per part dels seus cuidadors/es<sup>3</sup>.

Les dades així ho demostren, 2.937 denúncies per maltractament<sup>4</sup> recollides per Mossos d'Esquadra durant el 2019 per violència en l'àmbit de la llar cap a menors. 16.358 trucades rebudes pel Departament de Drets Socials durant el 2019 al servei d'Infància Respon per casos de maltractament, 3.675 nous casos de maltractament infantil registrats mitjançant la Unitat de Detecció i Prevenció del Maltractament Infantil (UDEPMI)<sup>5</sup>.

L'informe del 2019 de Mossos d'Esquadra sobre Violència masclista i domèstica destaca que el 48,20% de les víctimes de violència sexual a

---

<sup>3</sup> Pereda N, Guilera G, Abad J. Victimization and polyvictimization of Spanish children and youth: results from a community sample. Child Abuse Negl. 2014 Apr;38(4):640-9. doi: 10.1016/j.chiabu.2014.01.019. Epub 2014 Mar 1. Erratum in: Child Abuse Negl. 2014 Nov;38(11):1884. PMID: 24589384.

<sup>4</sup> Departament d'Interior. Mossos d'Esquadra (2019). Violència masclista i domèstica. [https://interior.gencat.cat/ca/arees\\_dactuacio/seguretat/violencia\\_masclista/estadistica-sobre-violencia-masclista-domestica/enquestes-victimitzacio/#bloc1](https://interior.gencat.cat/ca/arees_dactuacio/seguretat/violencia_masclista/estadistica-sobre-violencia-masclista-domestica/enquestes-victimitzacio/#bloc1)

<sup>5</sup> Save the Children (2020), Més mal em fa a mi. <https://www.savethechildren.es/sites/default/files/2020-06/InformemesMalemfaamiCAT.pdf>

Catalunya tenen menys de 20 anys, que es van presentar 1.009 denúncies de violència sexual contra nens i nenes i s'estima que només un 15% dels casos d'abús sexual es notifica a les autoritats. D'aquests casos denunciats per violència sexual, un 70% d'aquests no arriba a judici oral per falta de proves<sup>6</sup>.

Segons l'Informe sobre Delictes contra la Llibertat i Indemnitat Sexual: 2021, realitzat per la Direcció General de Coordinació i Estudis Secretaria d'Estat de Seguretat, el 48,96% de les denúncies interposades durant el 2021, les víctimes de violència sexual tenen menys de 18 anys. De les 8317 denúncies presentades, 3805 correspon a menors de 13 anys, i 4512, a menors entre 14 i 17 anys. El percentatge de víctimes de gènere femení en les denúncies interposades és del 82,71%.<sup>7</sup>

Les conclusions de l'Informe del 2021 de l'Observatori Contra l'Homofòbia L'estat de l'lgbti-fòbia a Catalunya<sup>8</sup> recullen un increment d'un 50,3% en el nombre d'incidències registrades respecte a l'any anterior, sent un total de 284 incidències registrades, de les quals només un 1% és per l'aplicació del Protocol de l'assetjament escolar per LGTBI-fòbia, creat l'any 2018. La tendència creixent, quant al nombre d'incidències registrades, mostra com la discriminació i/o les agressions per motius d'orientació afectivosexual, identitat i/o expressió de gènere continuen presents en diversos àmbits de socialització a Catalunya. Pel que fa a l'edat de les persones que han patit aquest tipus de violència, la franja amb menys incidències és la de menors de 18 anys, amb un 3,8% de casos comunicats i registrats per l'OCH.

L'abús sexual infantil (ASI) ha estat considerat un dels problemes de salut pública més greus que ha d'afrontar la societat i, especialment, els nens/es i joves (MacMillan, 1998), així com les persones amb discapacitat. Els ASI no escapen ni de l'àmbit de l'ensenyament musical, les activitats esportives o les culturals ni de les institucions on es duen a terme. S'ha de tenir en compte que les relacions entre les persones adultes responsables i els infants i joves que participen en les activitats, són relacions verticals, que impliquen una desigualtat, basada en el major poder i autoritat de què disposa la figura del professional, i fins i tot l'admiració cap a aquesta figura. Aquestes relacions asimètriques poden ser utilitzades de manera positiva, per a establir els límits, ensenyar una disciplina, respecte i donar seguretat, o de manera negativa, fent-les servir per a forçar la realització de conductes que impliquen un greu risc pel seu desenvolupament, com són els maltractaments i abusos sexuals, o aprofitar aquest poder per assetjar o humiliar per diferents raons, gènere, identitat o orientació sexual.

---

<sup>6</sup> El bullying des de la mirada dels adolescents i els experts, (2019). Fundació del Barça. <https://fundacio.fcbarcelona.cat/documents/30157/0/El+Bullying+des+de+la+mirada+dels+adolescents+i+dels+experts.pdf/9a0f737c-9185-e5b5-01c5-e10db01c672b?t=1588083180696>

<sup>7</sup> Informe sobre Delictes contra la Llibertat i Indemnitat Sexual: 2021

<sup>8</sup> Informe Observatori Contra l'Homofòbia (2021) "L'Estat de l'LGTBI-fòbia a Catalunya 2021" <https://och.cat/wp-content/uploads/2022/06/informe-anual-2021-interactiu.pdf>

Detectar les possibles situacions de risc així com conèixer les vies de comunicació i actuació, permet protegir als seus usuaris/es enfront de a possibles situacions abusives essent l'elaboració de protocols de prevenció, detecció i intervenció una de les maneres més eficaces per aquesta finalitat.

Per tant, la creació del present Protocol marc respon a l'obligatorietat que marca aquesta llei orgànica, i la voluntat de l'Ajuntament de Mollerussa de treballar des de la protecció cap a la infància i la joventut, tenint com a referent la Convenció sobre els Drets dels Infants. Per aquest motiu, el II Pla Local d'Infància i Adolescència que va ser aprovat per Ple el 27 de gener de 2021 recull la creació d'aquest protocol en l'eix estratègic de protecció.

Totes les accions que proposa aquest Protocol es basen a posar als infants i joves en el centre de tota actuació, en garantir els seus drets i en intervenir amb la diligència deguda.

"És imprescindible que institucions, serveis i professionals dels diferents sectors d'intervenció ens preguntem, en tot moment, quins drets estan sent vulnerats, com i per qui, amb l'objectiu d'adoptar respostes concordants que evitin la revictimització i assoleixin tant la reparació com la prevenció"<sup>9</sup>.

El document que es presenta a continuació, aborda la prevenció, la detecció i l'actuació des d'aquest paradigma, fent de la protecció a la infància i la joventut l'eix central de tota intervenció.

---

<sup>9</sup> Pàg. 22 <https://igualtat.gencat.cat/web/.content/Ambits/violencias-masclistas/coordinacio-treball-xarxa/protocol/Protocol-Marc-2022.pdf>

### 3. OBJECTIUS

Aquest Protocol té per objecte establir les **pautes d'actuació per a la prevenció, detecció i actuació** davant de possibles situacions de maltractaments i/o abusos sexuals infantils (ASI) que es puguin donar durant la realització de les activitats a les instal·lacions o equipaments municipals de Mollerussa.

OBJECTIUS DEL PROTOCOL	
GENERALS	ESPECÍFICS
Prevenir les situacions de maltractaments i/o ASI dels infants o joves en les activitats realitzades en les instal·lacions o equipaments de Mollerussa.	Vetllar perquè es compleixi el model de bon tracte dels infants o joves, basat en l'atenció dels drets dels infants.
Protegir a tots els participants en les activitats realitzades en les instal·lacions o equipaments municipals de Mollerussa, tant a infants o joves com a l'equip professional (personal contractat, pràcticums i voluntaris).	Propiciar relacions sanes i positives entre infants i joves i l'equip professional de les activitats realitzades en les instal·lacions o equipaments municipals de Mollerussa, que evitin el risc per conductes ambigües o inadequades entre ells.
Ajudar a detectar les situacions de maltractament i/o abús sexual, que poden patir els infants o joves que realitzen les activitats en les instal·lacions o equipaments municipals de Mollerussa.	Formar a l'equip professional (personal contractat, administració i manteniment), per tal que incorpori la prevenció dels maltractaments i/o abusos sexuals com un component més en la seva intervenció en les activitats realitzades en les instal·lacions o equipaments municipals de Mollerussa.
Facilitar el procediment per comunicar i notificar els supòsits d'indícis de situacions de maltractaments i/o d'abús sexual.	Disposar d'una guia de prevenció de situacions de risc, de maltractament i/o abús sexual (punt 6.2 i 6.3 del Protocol).
Garantir el bon tracte com a tret distintiu i metodologia de treball del personal de les activitats realitzades en les instal·lacions o equipaments municipals de Mollerussa.	Definir les funcions del delegat o delegada de protecció i coordinador/a de benestar i protecció.
Incorporar la mirada de la perspectiva de gènere en la prevenció i tractament de les situacions de violència envers infants o joves.	Definir les funcions de l'equip referent de protecció a la infància i la joventut de Mollerussa i de la comissió de seguiment de casos.
	Definir el protocol de comunicació externa en casos d'alarma social o crisis.

## 4. ÀMBIT D'APLICACIÓ

Aquest Protocol és d'aplicació per a tot l'equip de persones que interrelacionen amb els infants o joves que treballa o col·labora puntualment o continuadament amb les activitats realitzades en les instal·lacions o equipaments municipals de Mollerussa.

El Protocol de prevenció, detecció i actuació de maltractament i/o abús sexual serà accessible a totes les persones que interrelacionen que ja estan treballant i col·laborant en les activitats que desenvolupa l'entitat i a aquells de nova incorporació, per al seu coneixement.

Tota persona, un cop assabentada del contingut del Protocol, haurà de signar per duplicat el document d'acceptació ([annex 9.1](#)) i retornar-lo signat a l'entitat (coordinador/a tècnic o administració).

## 5. PRIMERA PART: ABORDATGE DE LA PROBLEMÀTICA

Cada nen/a és una persona que neix lliure i amb igualtat en dignitat i drets. La Convenció de les Nacions Unides sobre els Drets del Nen (1989) afirma el dret de tots els nens a ser protegits de "tota forma d'explotació sexual i abús sexual"(Art. 34). No obstant això, s'estima que un de cada cinc infants és víctima d'explotació o abús sexual almenys una vegada en la seva vida. Això inclou diferents graus d'agressió sexual, a més de pornografia i prostitució.

La introducció del Manual per a Parlamentaris del Conveni del Consell d'Europa per a la Protecció dels Nens contra l'Explotació Sexual i l'Abús Sexual (Conveni de Lanzarote, 2007); ens ajuda a visualitzar totes les necessitats que s'han de cobrir en aquest tema.

*"(...)De manera alarmant, la majoria dels casos d'abús sexual de nens/es als països membres del Consell d'Europa són comesos per persones que pertanyen al "cercle de confiança" del nen/a - incloent als seus pares, parents, amics/gues, mestres, entrenadors/es o cuidadors/es. Aquells nens/as que han estat abusats per persones pròximes a ells sovint troben dificultats per a reportar aquests delictes o fins i tot per a reconèixer que tenen dret a ser protegits. (...)*

*"El punt central d'aquest Conveni és la protecció dels nostres nens/es. Se centra totalment en els seus drets, assegura el seu benestar, dona prioritat a les seves necessitats, considera les seves perspectives i actua a favor de l'interès superior del nen". (Melvüt Çavuşoğlu. President de l'Assemblea Parlamentària del Consell d'Europa).*

## **5.1. Conceptualització de la violència. Glossari**

### **Abús sexual**

Tota activitat sexual imposada per un adult a un nen/a en contra de la qual aquest té dret a la protecció del dret penal. També es consideren abús les activitats sexuals imposades per un nen/a a un altre si el primer és considerablement més gran que la víctima o utilitza la força, amenaces o altres mitjans de pressió. Les activitats sexuals entre nens/es no es consideren abús sexual quan els nens/es superen el límit d'edat establert per l'Estat per a les activitats sexuals consentides (a l'Estat espanyol són els 16 anys)<sup>10</sup>.

Aquestes activitats poden ser amb contacte físic o sense contacte físic i en el cas dels infants s'ha de tenir clar que a causa de la seva edat i moment evolutiu no tenen capacitat suficient per donar consentiment a aquestes activitats.

### **Agressió sexual**

És un atemptat contra la llibertat sexual d'una altra persona sense el seu consentiment<sup>11</sup>. És un delictes inclòs en el Codi Penal dins del títol de Delictes contra la llibertat i la indemnitat sexuals. Es considera agressió sexual els actes de contingut sexual que es realitzin emprant violència, intimidació o abús d'una situació de superioritat o de vulnerabilitat de la víctima, així com els que s'executin sobre persones que es troben privades de sentit o de la situació mental de les quals s'abusi i els que es realitzin quan la víctima tingui anul·lada per qualsevol causa la seva voluntat.

### **Assetjament**

Comportament no desitjat d'una persona que té com a propòsit o produeix l'efecte d'atemptar contra la dignitat de la persona i de crear-li un entorn intimidatori, hostil, degradant, humiliant o ofensiu.

### **Assetjament entre menors d'edat o bullying**

Conducta de maltractament psicològic i/o físic, en el marc escolar, d'un alumne o grup d'alumnes a un altre de manera continuada. Els aspectes clau que caracteritzen el fenomen són tres: la intenció de fer mal a una víctima,

<sup>10</sup> Comitè dels Drets d'Infant, Observació general número 13. <http://oped.educacion.uc.cl/website/images/disponibles/UNICEF-ObservacionesGeneralesComiteDerechosNino.pdf>

<sup>11</sup> Ley Orgánica 10/2022, de 6 de septiembre, de garantía integral de la libertad sexual. <https://www.boe.es/buscar/act.php?id=BOE-A-2022-14630>

el desequilibri de poder en favor de la persona agressora i la repetició en el temps d'aquests comportaments<sup>12</sup>. Més enllà de l'entorn escolar, el *bullying* pot tenir lloc en qualsevol context en què nens/es i adolescents estiguin junts/des i interaccionin, inclosos els espais de pràctica esportiva i/o cultural<sup>13</sup>.

### **Assetjament per raó d'orientació sexual, d'identitat de gènere**

Qualsevol comportament basat en l'orientació sexual, la identitat de gènere o l'expressió de gènere d'una persona que tingui la finalitat o provoqui l'efecte d'atemptar contra la seva dignitat o la seva integritat física o psíquica o de crear-li un entorn intimidador, hostil, degradant, humiliant, ofensiu o molest<sup>14</sup>. (Llei 11/2014).

Exemples de conductes d'assetjament per raó de l'orientació sexual, la identitat de gènere o l'expressió de gènere són les bromes ofensives, l'aïllament, la ridiculització i el menyspreu de les habilitats i les capacitats per raó d'orientació, identitat o expressió de gènere. En aquest tipus d'assetjament hi ha diferents tipus de discriminacions, però també pot haver-hi un assetjament actiu, de persecució física, o d'assetjament continu a través de les xarxes.

### **Assetjament per raó de sexe**

Qualsevol comportament dut a terme en funció del sexe d'una persona, amb el propòsit o l'efecte d'atemptar contra la seva dignitat i de crear un entorn intimidador, degradant o ofensiu<sup>15</sup>.

Exemples de conductes d'assetjament per raó de sexe són les bromes ofensives, l'aïllament, la ridiculització i el menyspreu de les habilitats i les capacitats per raó de sexe.

### **Assetjament sexual**

Qualsevol comportament, verbal o físic, de naturalesa sexual que tingui el propòsit o produeixi l'efecte d'atemptar contra la dignitat d'una persona, en particular quan es crea un entorn intimidador, degradant o ofensiu<sup>16</sup>.

Exemples de conductes d'assetjament sexual són les bromes sexuals ofensives i fora de lloc en un ambient esportiu, comentaris sexuals sobre fantasies, activitats sexuals, comentaris sobre el cos de l'altra persona fent referència a atributs sexuals, apropament físic no desitjat i intencional, contacte intencional, demanda de favors sexuals, invitacions a quedar-se a soles o a sortir, utilització de les xarxes socials amb enviament de notes i imatges de contingut sexual,...

---

<sup>12</sup> Olweus, D. (2006). *Conductas de acoso y amenaza entre escolares* (3a ed.). Morata

<sup>13</sup> Shannon, C. S. (2013). Bullying in recreation and sport settings: Exploring risk factors, prevention efforts, and intervention strategies. *Journal of Park & Recreation Administration*, 31(1), 15-33.

<sup>14</sup> <https://portaljuridic.gencat.cat/eli/es-ct/l/2014/10/10/11>

<sup>15</sup> <https://www.boe.es/eli/es/lo/2007/03/22/3/con>

<sup>16</sup> <https://www.boe.es/eli/es/lo/2007/03/22/3/con>

### **Ciberassetjament**

Assetjament que s'exerceix a través de plataformes virtuals en l'entorn del ciberespai. Inclou agressions digitals com la difamació, el control, la usurpació de perfils, la sostracció de contrasenyes o la pornografia de revenja, entre d'altres.

### **Ciberassetjament pedòfil o Grooming**

Ciberdelicte en què una persona, valent-se sovint d'una identitat falsa, estableix una relació afectiva amb un infant amb l'objectiu d'obtenir-ne imatges de contingut sexual o d'abusar-ne o agredir-lo sexualment.

### **Difusió no consentida d'imatges íntimes o Sexpreading**

Difusió, generalment a través d'internet, de fotografies o enregistraments audiovisuals de contingut sexual o íntim d'una persona sense el seu consentiment.

### **Maltractament físic**

Qualsevol acció no accidental que provoqui o pugui provocar als infants i adolescents danys físics o malalties.

### **Maltractament institucional**

Maltractament provocat per qualsevol legislació, programa, servei, actuació o procediment que provingui de poders públics o privats i de les seves actuacions, quan vulneren els drets bàsics dels infants i adolescents.

### **Maltractament per negligència i abandonament**

Es produeix quan les necessitats bàsiques de l'infant o l'adolescent (físiques, socials o psicològiques) no són ateses, de manera temporal o permanent, com l'alimentació, la higiene, l'atenció mèdica, l'educació, la roba, la vigilància, la seguretat...

### **Maltractament psicològic o emocional**

Situació crònica amb actuacions o privacions que provoquen a l'infant o l'adolescent sentiments negatius envers la pròpia autoestima i li limiten les iniciatives que té (menyspreu continuat, refús verbal, insult, intimidació, discriminació...). Es distingeix el que es pot produir per conductes actives de l'adult (rebutjar, aïllar, terroritzar, corrompre...) i llavors es parla de maltractament emocional, del que es produeix per omissió de conductes (ignorar) i en aquest cas és abandonament emocional.

### **Pornodivulgació de revenja o Revenge porn**

Difusió no consentida d'imatges íntimes, sovint amb voluntat de xantatge o humiliació, en què el material divulgat ha estat enregistrat prèviament amb



el consentiment de la víctima per la mateixa persona que en fa difusió, generalment en el marc d'una relació sentimental o sexual.

### **Submissió quimicofarmacèutica**

Situació en què, sense necessitat mèdica, se sotmet l'infant a qualsevol tipus de substància, la qual cosa l'incapacita perquè pugui desenvolupar la seva autonomia, la resistència o el control.

### **Síndrome de Münchhausen per poders**

Es produeix quan els progenitors, tutors o les persones cuidadores simulen malalties de l'infant, provoquen contínues exploracions mèdiques o ingressos hospitalaris i al·leguen símptomes ficticis de manera activa.

### **Violència<sup>17</sup>**

Tota acció, omissió o tracte negligent que priva a les persones menors d'edat dels seus drets i benestar, que amenaça o interfereix el seu ordenat desenvolupament físic, psíquic o social, amb independència de la seva forma i mitjà de comissió, inclosa la realitzada a través de les tecnologies de la informació i la comunicació, especialment la violència digital. En tot cas, s'entendrà per violència el maltractament físic, psicològic o emocional, els càstigs físics, humiliants o denigrants, el descuit o tracte negligent, les amenaces, injúries i calúmnies, l'explotació, les agressions i els abusos sexuals, la corrupció, l'assetjament escolar, l'assetjament sexual, el ciberassetjament, la violència de gènere, la mutilació genital, el tràfic d'éssers humans amb qualsevol fi, el matrimoni infantil, la pornografia no consentida o no sol·licitada, l'extorsió sexual, la difusió pública de dades privades així com la presència de qualsevol comportament violent en el seu àmbit familiar.

## **5.2. Normativa aplicable**

Aquest protocol se sustenta en els principis recollits en diferents documents legislatius i procedimentals tan internacionals, nacionals i autonòmics de referència.

On es remarca la responsabilitat dels i les professionals en la notificació dels casos de violència coneguts, i s'ofereixen pautes per erradicar els abusos sexuals i els assetjaments sexuals.

El llistat complet dels documents legislatius i procedimentals es presenta com [annex](#), a continuació presentem i expliquem les aportacions més rellevants d'alguns d'aquests documents.

### **DOCUMENTACIÓ INTERNACIONAL**

---

<sup>17</sup> Llei Orgànica 8/2021, de 4 de juny, de protecció integral a la infància i l'adolescència davant violència.  
<https://www.boe.es/eli/es/lo/2021/06/04/8>

Convenció sobre els Drets dels Infants<sup>18</sup>. Un dels punts més rellevants d'aquesta convenció, és que els infants deixen de ser objectes passius que necessitaven cures i caritat, per a passar a ser considerats éssers humans amb un conjunt diferenciat de drets.

Espanya va ratificar la Convenció el 1990, i per tant és d'obligat compliment per part del govern espanyol. La Convenció també defineix les obligacions i responsabilitats d'altres agents com pares i mares, professorat, professionals de la salut, investigadores i els mateixos infants.

Per a ajudar a la interpretació i aplicació dels drets de la infància segons la Convenció sobre els Drets dels Infants, es redacten les Observacions Generals<sup>19</sup>, que s'encarreguen de connectar aquest marc de dret internacional amb realitats educatives, sanitàries, jurídiques i socials que concerneixen els infants i als adolescents.

Les Observacions Generals més rellevants en la protecció de la infància són:

- **Observació general Núm. 12** El dret de l'infant a ser escoltat. En aquesta observació es plantegen dos aspectes molt importants en la protecció de la infància entesa de manera àmplia, el dret a la participació i com s'ha d'escoltar" a la infància en processos d'investigació o judicials, posant els pilars per a les bones pràctiques relatives a les entrevistes forenses o judicials, i per tant aplicable a la pràctica dels professionals que treballen amb infància i adolescència quan són receptors de revelacions de situacions de desprotecció.
- **Observació General Núm. 13** Dret de l'infant a no ser objecte de cap tipus de violència, on es remarca que tota forma de violència contra els infants és inacceptable, encara que sigui més lleu. La freqüència, la gravetat del mal i la intenció de causar mal no són requisits previs de les definicions de violència. I es reforça la idea que la violència cap a la infància també té un component de gènere.
- **Observació General Núm. 14** sobre el dret del nen al fet que el seu interès superior sigui una consideració primordial. Entenent la seva triple conceptualització, com:
  - a. Un dret substantiu: el dret del nen al fet que el seu interès superior sigui una consideració primordial que s'avalui i tingui en compte en sopesar diferents interessos per a prendre una decisió sobre una qüestió debatuda, i la garantia que aquest dret es posarà en

<sup>18</sup> Convenció sobre els Drets de l'Infant, adoptada per l'Assemblea General en la seva Resolució 44/25, de 20 de novembre de 1989.  
[https://dretssocials.gencat.cat/web/.content/03ambits\\_tematicis/07infanciaiadolescencia/observatori\\_drets\\_infancia/destacats\\_columna\\_dreta/Convencio\\_drets\\_infancia.pdf](https://dretssocials.gencat.cat/web/.content/03ambits_tematicis/07infanciaiadolescencia/observatori_drets_infancia/destacats_columna_dreta/Convencio_drets_infancia.pdf)

<sup>19</sup> <https://www.unicef.org/UNICEF-ObservacionesGeneralesDelComiteDeLosDerechosDelNino-WEB.pdf>

pràctica sempre que s'hagi d'adoptar una decisió que afecti un nen, nena o adolescent.

- b. Un principi jurídic interpretatiu fonamental: si una disposició jurídica admet més d'una interpretació, es triarà la interpretació que satisfaci de manera més efectiva l'interès superior del nen.
- c. Una norma de procediment: sempre que s'hagi de prendre una decisió que afecti un nen en concret, a un grup de nens concret o als nens en general, el procés d'adopció de decisions haurà d'incloure una estimació de les possibles repercussions (positives o negatives) de la decisió en el nen o els nens interessats.

Altres documents fonamentals per garantir la protecció dels drets dels infants són el Conveni per a la protecció dels infants contra l'explotació i l'abús sexual (Conveni de Lanzarote)<sup>20</sup> i el Conveni sobre prevenció i lluita contra la violència contra la dona i la violència domèstica (Conveni d'Istanbul)<sup>21</sup>.

## **NORMATIVA ESTATAL**

- Llei orgànica 8/2021, de 4 de juny, de protecció integral a la infància i l'adolescència en front a la violència<sup>22</sup>(LOPIVI).

Aspectes rellevants de la LOPIVI:

- Obligació del deure de comunicació de les situacions de violència. En aquest sentit, s'estableix un deure genèric, que afecta a tota la ciutadania, de comunicar de manera immediata a l'autoritat competent l'existència d'indicis de violència exercida sobre nens, nenes o adolescents. Aquest deure de comunicació es configura d'una forma més exigent per a aquells col·lectius que, per raó del seu càrrec, professió, ofici o activitat, tenen encomanada l'assistència, la cura, l'ensenyament o la protecció de persones menors d'edat: personal qualificat dels centres sanitaris, centres escolars, i centres d'esport i oci i establiments en els quals resideixin habitualment nens, nenes o adolescents. En aquests supòsits, s'estableix l'obligació de les administracions públiques competents de facilitar mecanismes adequats de comunicació i intercanvi d'informació.
- Dotar de mitjans necessaris i accessibles perquè siguin els mateixos nens, nenes i adolescents víctimes de violència, o que hagin presenciat una situació de violència, els que puguin comunicar-ho de manera segura i fàcil. (Telèfon de la Infància).

<sup>20</sup> <https://www.boe.es/buscar/doc.php?id=BOE-A-2010-17392>

<sup>21</sup> [https://www.boe.es/diario\\_boe/txt.php?id=BOE-A-2014-5947](https://www.boe.es/diario_boe/txt.php?id=BOE-A-2014-5947)

<sup>22</sup> <https://www.boe.es/eli/es/lo/2021/06/04/8>

- Deure de comunicació de l'existència de continguts en Internet que constitueixin una forma de violència o abús sobre els nens, nenes o adolescents, siguin o no constitutius de delictes, en tant que l'àmbit d'Internet i xarxes socials és especialment sensible a aquest efecte.
- La llei garanteix la protecció i seguretat, de les persones que compleixen amb el seu deure de comunicació de situacions de violència, amb l'objectiu d'incentivar el compliment de tal deure.
- En l'àmbit educatiu, d'oci i de l'esport s'estableix la necessitat de comptar amb protocols d'actuació enfront d'indicis d'assetjament escolar, ciberassetjament, assetjament sexual, violència de gènere, suïcidi, autolesió i qualsevol altra forma de violència, i també disposar d'un coordinador o coordinadora de benestar i protecció, en tots els centres educatius o el delegat o delegada de protecció en el cas de l'oci i l'esport per a assessorar i ajudar en el correcte funcionament d'aquests protocols.
- Exigència del requisit de no haver comès delictes contra la llibertat o indemnitat sexuals o de tràfic d'éssers humans per a desenvolupar activitats que suposin contacte habitual amb persones menors d'edat. A fi d'ampliar la protecció, s'estén l'obligació d'acreditar el requisit de no haver comès delictes contra la llibertat i indemnitat sexuals a tots els treballadors i treballadores, per compte propi o d'altri, tant del sector públic com del privat, així com a les persones voluntàries.

## **NORMATIVA AUTONÒMICA**

- Llei 14/2010, de 27 de maig, dels drets i les oportunitats en la infància i l'adolescència (DOGC núm. 5641 – 02/06/2010)<sup>23</sup>. Aquesta llei estableix l'obligació dels poders públics de prendre totes les mesures necessàries per a protegir els infants i els adolescents de qualsevol forma de maltractament i, especialment, de qualsevol forma de violència física, psíquica o sexual. Aquesta llei també conté una referència a la responsabilitat de tots els ciutadans per a la protecció dels infants davant els maltractaments i, respecte a l'obligació de col·laboració de les diferents administracions des dels seus àmbits d'actuació. L'Article 8 de la Llei 14/2010 disposa que tot infant o adolescent ha de ser protegit de qualsevol forma de maltractament, que inclou el maltractament físic, el psicològic, la negligència, el tracte indigno, l'explotació laboral, l'explotació i l'abús sexuals, la corrupció,

<sup>23</sup> <https://portaljuridic.gencat.cat/eli/es-ct/l/2010/05/27/14>

la manipulació, el mal ús de la seva imatge i qualsevol altra forma d'abús.

- DECRET LEGISLATIU 1/2000, de 31 de juliol, pel qual s'aprova el Text únic de la Llei de l'esport.<sup>24</sup>

#### Protocols o guies d'actuació

- Protocol d'actuació entre els Departaments de Treball, Afers Socials i Famílies i d'Ensenyament, de prevenció, detecció, notificació, derivació i coordinació de les situacions de maltractament infantil i adolescent en l'àmbit educatiu (juliol 2016)<sup>25</sup>.
- Protocol marc d'actuacions contra el maltractament a infants i adolescents de Catalunya, del Departament de Treball, Afers Socials i Famílies (signat per acord de Govern el 18 de juliol de 2017)<sup>26</sup>.
- Protocol de prevenció, detecció i intervenció en cas de conflicte greu amb l'alumnat, del Departament d'Ensenyament (juny 2018)<sup>27</sup>.
- Protocol d'actuació per a garantir una intervenció coordinada en situacions de conflictes, assetjament escolar o comissió d'una infracció penal denunciada en les que estiguin implicats menors de 14 anys, signat entre el Departament de Benestar Social i Família i el Departament d'Ensenyament<sup>28</sup>.
- Protocol de prevenció, detecció i intervenció davant l'assetjament i el ciberassetjament entre iguals, del Departament d'Educació (juliol 2019)<sup>29</sup>.
- Protocol de prevenció, detecció i intervenció enfront l'assetjament escolar a persones LGBTI, del Departament d'Ensenyament (juliol 2018)<sup>30</sup>.
- Simulador del Mòdul de Suport a la Gestió de Risc (MSGR) o Maltractament intrafamiliar dels infants i adolescents / [RUMI: Registre Unificat per al Maltractament Infantil]<sup>31</sup>.

---

<sup>24</sup> <https://portaljuridic.gencat.cat/eli/es-ct/dlg/2000/07/31/1>

<sup>25</sup> <http://xtec.gencat.cat/ca/centres/projeducatiu/convivencia/protocols/maltractament-infantil-adolescent/index.html>

<sup>26</sup>

[https://treballiaferssocials.gencat.cat/web/.content/03ambits\\_tematicos/07infanciaiadolescencia/DEST\\_columna\\_dreta/documents/Protocol-Marc-Maltractament-IA.pdf](https://treballiaferssocials.gencat.cat/web/.content/03ambits_tematicos/07infanciaiadolescencia/DEST_columna_dreta/documents/Protocol-Marc-Maltractament-IA.pdf)

<sup>27</sup> <http://xtec.gencat.cat/web/.content/centres/projeducatiu/convivencia/protocols/conflictes-greus/documents/protocol-conflictes-greus.pdf>

<sup>28</sup> <http://xtec.gencat.cat/ca/centres/projeducatiu/convivencia/protocols/conflicte-comissio-infraccio-penal/index.html>

<sup>29</sup> <http://xtec.gencat.cat/ca/centres/projeducatiu/convivencia/protocols/assetjament-ciberassetjament-entre-iguals/index.html>

<sup>30</sup> <http://xtec.gencat.cat/ca/centres/projeducatiu/convivencia/protocols/assetjament-escolar-persones-lgbti/index.html>

<sup>31</sup> [http://treballiaferssocials.gencat.cat/ca/ambits\\_tematicos/infancia\\_i\\_adolescencia/proteccio\\_a\\_la\\_infancia\\_i\\_ladolescencia/maltractaments\\_dinfants\\_i\\_adolescents/registre\\_unificat\\_de\\_maltractaments\\_infantils\\_rumi](http://treballiaferssocials.gencat.cat/ca/ambits_tematicos/infancia_i_adolescencia/proteccio_a_la_infancia_i_ladolescencia/maltractaments_dinfants_i_adolescents/registre_unificat_de_maltractaments_infantils_rumi)

- Guia: La violència sexual a l'esport, del Consell Català de l'Esport (maig 2020)<sup>32</sup>.
- Protocol marc per una intervenció amb la diligència deguda en situacions de violències masclistes, del Departament d'Igualtat i Feminismes (novembre 2022)<sup>33</sup>.
- Protocol marc de protecció d'infants i adolescents davant la violència en l'àmbit esportiu. (pendent de publicació)

A part de la normativa aplicable les corporacions locals, tenen el repte fer possible l'assoliment dels ODS per construir un món més equitatiu, focalitzant-se de manera especial en els objectius de l'Agenda 2030 de les Nacions Unides.



En el marc d'aquest protocol també s'incorpora la mirada d'alguns dels objectius de desenvolupament sostenible:



**ODS4**

Garantir una educació inclusiva i equitativa de qualitat i promoure oportunitats d'aprenentatge durant tota la vida per a tothom

**EDUCACIÓ DE QUALITAT (4.7):** fent referència a la promoció d'una cultura de pau i no-violència .

<sup>32</sup> [https://esport.gencat.cat/web/.content/home/arees\\_dactuacio/esport\\_i\\_genere/publicacions/violencia/guia-violencia-sexual-esport-cat.pdf](https://esport.gencat.cat/web/.content/home/arees_dactuacio/esport_i_genere/publicacions/violencia/guia-violencia-sexual-esport-cat.pdf)

<sup>33</sup> <https://igualtat.gencat.cat/web/.content/Ambits/violencies-masclistes/coordinacio-treball-xarxa/protocol/Protocol-Marc-2022.pdf>



**ODS16**

Promoure societats pacífiques i inclusives per aconseguir un desenvolupament sostenible, proporcionar accés a la justícia per a totes les persones i desenvolupar institucions eficaces, responsables i inclusives a tots els nivells

**PAU, JUSTICIA I INSTITUCIONS SOLIDES (16.2):** posar fi al maltractament, l'exploració, el tràfic, la tortura i totes les formes de violència contra els infants.

## 6. SEGONA PART: SENSIBILITZACIÓ I PREVENCIÓ

### 6.1 Accions preventives

L'esport, la cultura, el lleure i l'educació en sentit ampli ofereixen múltiples beneficis pels infants i joves, beneficis físics i aprenentatge de valors positius en la vida social (autocontrol, cooperació, afrontar el fracàs, cultura de l'esforç... ) però a aquests àmbits com a qualsevol altre àmbit on conviuen infants i joves també poden haver-hi situacions de violència que s'han d'evitar.

Les activitats que es realitzin en els equipaments municipals esdevindran un entorn segur i de confiança si la seva manera de fer es basa en la cultura del bon tracte.

Per crear aquesta cultura s'han de posar en marxa accions preventives que dificultin l'aparició de conductes violentes.

#### **ACTUACIONS PREVENTIVES** (recordar que el risc zero no existeix)

1. Revisar els criteris de selecció de personal o voluntariat si existeix.
2. Incloure en les contractacions d'empreses externes clàusules específiques en matèria de prevenció violència.
3. En cas de cessió d'espais a altres entitats, s'ha de fer saber que existeix un protocol i que tenen l'obligació de complir-lo.

4. Disposar del **certificat negatiu d'antecedents per delictes de naturalesa sexual**.

5. Identificació de les **situacions de risc** que es poden donar a cada activitat i a cada equipament.

6. Establiment de **normes internes clares i sense excepcions** per a reduir les situacions de risc (Codi ètic, Codi de conducta,...).

7. Posar en **coneixement** del tot el personal:

- Aquest Protocol de prevenció
- Les **normes pròpies de cada equipament**

8. **Sensibilització i formació** de tot l'equip (personal contractat i pràcticums) en les accions preventives i la detecció de situacions de risc.

9. **Definir la figura del coordinador/a de benestar i protecció o de la delegat/da de protecció**.

### CODI ÈTIC

Document on s'expliquen els principis i valors que serveixen de referència per que el personal de l'entitat pugui exercir les seves funcions. El seu redactat no concreta conductes específiques.

### CODI DE CONDUCTA

Definició dels comportaments que s'esperen de tot el personal d'una entitat, dintre de la cultura del bon tracte i de la prevenció de la violència. Aquesta definició ajuda a aclarir conceptes, a descriure conductes que no permetin ambigüitats en les relacions entre adults i infants o joves o entre els propis infants o joves.

- La Llei 26/2015 de modificació del sistema de protecció a la infància i a l'adolescència, estableix que per poder exercir una professió o activitat que impliqui contacte amb persones menors d'edat, caldrà no haver estat condemnat per algun delictes contra la llibertat i indemnitat sexual. Per poder acreditar aquest fet, estableix l'obligatorietat d'aportar una certificació negativa del Registre Central de Delinqüents Sexuals.
- La LOPIVI regula de manera més detallada la mesura de la Llei 26/2015 explicada anteriorment, i en l'article (57.3) explicita : Queda prohibit que les empreses i entitats donin ocupació en qualssevol professions, oficis i



activitats que impliquin contacte habitual amb persones menors d'edat als qui tinguin antecedents en el Registre Central de Delinqüents Sexuals i de Tràfic d'Éssers humans.

## DAVANT DE QUALSEVOL INDICI DE MALTRACTAMENT I/O ABÚS SEXUAL AMB INFANTS I JOVES

1. **Aplicar** els mecanismes obligatoris de comunicació adequats en tots els casos d'indici, per a la protecció de l'infant o jove en casos d'abusos sexuals o altres maltractaments.
2. **Informar** de la situació al **coordinador/a de benestar i protecció o al delegat de protecció, i seguir el circuit adient a cada cas.**
3. **Informar** de la situació **a l'equip referent de protecció a la infància i la joventut de Mollerussa.**
4. **Fer seguiment** de les situacions d'indicis que cal acabar de confirmar.
5. En cas d'implicació d'un treballador/a contractat, **aplicar la normativa de responsabilitat disciplinària** corresponent.

## 6.2 Guia de prevenció de les violències sexuals a les activitats.<sup>34</sup>

Amb la finalitat de prevenir l'existència d'algun tipus de conducta que pugui ser considerada un abús sexual o violència sexual per part del personal o que es produeixin en les instal·lacions municipals, és necessari considerar les següents mesures per minimitzar les situacions que poden constituir risc o es prestin a ambigüitats que podrien ser mal interpretades:

---

<sup>34</sup> Basat en el decàleg del Protocol de prevenció dels abusos sexuals i altres maltractaments en l'àmbit de l'educació en el lleure. [https://jovecat.gencat.cat/web/ content/ documents/vacances\\_i\\_estades/prevencio\\_maltractament\\_infantil/Protocol-de-prevencio-dels-abusos-sexuals-i-altres-maltractaments-en-lambit-de-leducacio-en-el-lleure.pdf](https://jovecat.gencat.cat/web/ content/ documents/vacances_i_estades/prevencio_maltractament_infantil/Protocol-de-prevencio-dels-abusos-sexuals-i-altres-maltractaments-en-lambit-de-leducacio-en-el-lleure.pdf)

**1** S'ha de ser clar i directe en la relació amb els infants i joves. Permetre, reconèixer i respectar quan un infant o jove diu "No" a una situació o proposta afectiva o de contacte.

**2** Si el contacte físic és necessari, sempre serà explicat prèviament i si es preguntarà abans de realitzar el contacte.

**3** El personal dels equipaments municipals, s'han de responsabilitzar de vetllar pel benestar dels infants i joves, i de donar assistència si fos necessari.

**4** Totes les activitats que es duguin a terme ha de tenir una base pedagògica, amb objectius clars.

**5** Les instal·lacions han de facilitar al màxim la visibilitat en els espais d'activitat, permetent la transparència com a factor de prevenció. I a la vegada, han de garantir la intimitat, en el cas que l'activitat ho requereixi.

**6** Qualsevol conversa o entrevista individual haurà de fer-se en un lloc destinat a tal fi. Aquestes instal·lacions han de comptar amb visibilitat des de l'exterior. En el cas que sigui necessari realitzar entrevistes de manera regular, s'haurà d'informar dels motius de la conversa o entrevista al coordinador/a de l'equip o als pares/tutors legals.

**7** Evitar el lliurament i recepció de regals i obsequis, com fotos o d'altres objectes personals, que puguin confondre la relació afectiva amb els infants i joves i puguin ser interpretats erròniament per aquests, les seves famílies o altres companys i companyes.

**8** Fer ús responsable, i exclusivament dirigit a la pràctica prevista a secció de les xarxes socials i de les tecnologies de la comunicació. Propiciar les converses de grup i limitar les relacions bilaterals adult responsable/infant o jove. Ser molt curosos amb l'ús de fotografies i imatges dels infants i joves i complir amb la llei de protecció de dades personals i les autoritzacions d'ús de la imatge personal signades per les famílies.

**9** En cas de cessió d'espais a altres entitats, s'ha de fer saber que existeix un protocol i que tenen l'obligació de complir-lo.

**10** En cas de viatges que impliquin pernocta, cada persona ha de comptar amb el seu llit.

## 6.3 Foment de l'Entorn Segur

### Què és entorn segur?

Entorn segur és aquell entorn que respecta els drets de la infància i promou un ambient protector en l'àmbit físic, psicològic i social, inclòs l'entorn digital.

### Què és bon tracte?

Entendrem per bon tracte aquell que, respectant els drets fonamentals dels infants i adolescents, promou activament els principis de respecte mutu, dignitat de l'ésser humà, convivència democràtica, solució pacífica de conflictes, dret a igual protecció de la llei, igualtat d'oportunitats i prohibició de discriminació dels infants, i adolescents (art. 1.3 de la LOPV).

### Què no és bon tracte?

- Tractes denigrants o humiliants (insults, crits, burles, ridiculitzar, usar mots negatius...).
- Demanar dades personals, no els contactes oficials, sense cap mena de justificació pedagògica (comptes de xarxes socials,...); preguntar per la seva vida amorosa, etc.
- Oferir dades personals a la persona menor d'edat de la vida amorosa, sexual, i fins i tot econòmica.
- Fer apologia d'actituds xenòfobes, homòfones o altres tipus d'actituds discriminatòries.
- Propiciar contactes físics que no tenen cap justificació tècnica, docent, ni social.

El punt de partida dels bons tractes consisteix a respondre correctament a les necessitats de cura, protecció, educació, respecte, empatia i vinculació afectiva. Les persones adultes poden exercir models educatius de bon tracte de les següents maneres:

- Establint relacions afectives, d'acceptació incondicional, empatia, suport i respecte.
- Aportant suport, control, confiant en les possibilitats de cada individu, i mostrant respecte cap a les diferències individuals.
- Fomentant relacions de confiança, on la comunicació sigui oberta, i se'ns pugui venir a explicar qualsevol actitud, comportament o comentari dels companys/es, altres adults/es que molestin o facin sentir incapaços.

## Guia d'accions preventives i valoració de riscos en el desenvolupament de les activitats.

### ÚS DE DADES PERSONALS

<b>SITUACIÓ DE RISC</b>	Usar inadecuadament les dades d'un infant o jove. Donar les dades o fer-les públiques
<b>MESURES PREVENTIVES</b>	Garantir la confidencialitat de les dades segons la llei de protecció de dades.

### ÚS DELS LAVABOS

<b>SITUACIÓ DE RISC</b>	Si l'infant o jove ha de ser acompanyat/ada per una persona adulta possibilitat d'aprofitar la intimitat per a acostaments inapropiats (tocaments, fotos, etc...). Possibilitat de moments d'assetjament per part d'altres/es infants o joves.
<b>MESURES PREVENTIVES</b>	Si ha de ser acompanyat/a no tancar mai amb baldó. Tenir en compte el temps lògic d'utilització dels lavabos i intervenir si se supera aquest temps. Sempre que sigui possible, anar amb un grup d'infants o joves (educar per aprendre a gestionar el temps). Si és un cas d'urgència d'un sol infant, avisar a una altra persona.

### VESTUARIS

<b>SITUACIÓ DE RISC</b>	Possibilitat d'obtenir imatges o d'accedir al vestuari per part de persones no acreditades.
<b>MESURES PREVENTIVES</b>	Valorar com s'informa de l'entrada d'una persona responsable del grup d'infants o joves al vestidor. Cal comunicar que no es poden fer fotos dintre del vestuari.

### CURES SANITÀRIES

<b>SITUACIÓ DE RISC</b>	Quan es practiquen en determinades parts del cos poden portar a vulnerabilitat per fer tocaments. Quedar-se a soles amb un infant o jove que ha de fer repòs, o que ha de ser atès/a per curar alguna ferida o un malestar físic.
<b>MESURES PREVENTIVES</b>	Anar acompanyat d'un responsable de l'entitat per anar al metge. Informar als pares i demanar que confirmen si permeten que portin al metge a l'infant o jove. Fer les cures sempre que sigui possible amb altres infants o persones adultes referents de la instal·lació (ex: anar a la infermeria amb l'infant que s'ha fet mal i un altre company/a). En el cas que s'hagi de fer repòs i impliqui la presència d'un entrenador/a, acordar prèviament quin criteri se seguirà per fer aquesta vetlla.

## CLASSES, SESSIONS O TREBALL INDIVIDUALS

<b>SITUACIÓ DE RISC</b>	Situació de relació individual i íntima en espais tancats. Hi pot haver risc si es genera una relació inadequada o es fa servir per treure informació de l'infant.
<b>MESURES PREVENTIVES</b>	Intentar que no es realitzin en espais totalment tancats i sense visió des de l'exterior.

## ESPAI ABANS I DESPRÉS DE L'HORARI DE L'ACTIVITAT

<b>SITUACIÓ DE RISC</b>	Apropament inapropiat o inadequat a l'infant o jove amb la finalitat d'intimar-hi. Informalment, es podrien generar situacions d'assetjament entre el grup d'iguals en ser un espai més informal, etc.
<b>MESURES PREVENTIVES</b>	És important que en aquests espais sempre hi hagi almenys dues persones acompanyant els infants i joves per tal de poder prevenir i/o actuar si es generessin situacions de risc. Si aquesta opció és impossible avisar a les famílies d'aquesta situació. Si s'acaba l'activitat i els infants o joves no són recollits pels seus tutors legals, s'avisarà a la policia local. No s'acompanyarà als infants o joves sense el permís per escrit dels pares/tutors legals.

## RECOLLIDA DELS INFANTS DESPRÉS DE L'ACTIVITAT

<b>SITUACIÓ DE RISC</b>	Quedar-se sol amb familiars externs sense consentiment dels tutors legals de l'infant, que se l'enduguin fora de temps sense avisar, etc.
<b>MESURES PREVENTIVES</b>	Disposar d'un document d'autorització de recollida dels infants després de les activitats amb les inscripcions generals. Demandar prèviament un permís per escrit dels tutors legals de l'infant si hi ha algun canvi puntual. No deixar mai cap infant en mans de persones no autoritzades.

## ACTIVITATS AMB PERSONES EXTERNES A L'ACTIVITAT

<b>SITUACIÓ DE RISC</b>	En aquestes activitats hi pot aparèixer la participació de persones externes a l'entitat.
<b>MESURES PREVENTIVES</b>	Garantir i estar alerta que les persones externes es remeten a fer les seves tasques, i no les pròpies de l'equip d'entrenadors/es, monitors/es (ex: l'infant o jove ha d'anar al lavabo amb un/a adult/a).

## ACTIVITATS AMB ENTRENADORS/ES, MONITORS/ES MENORS D'EDAT

<b>SITUACIÓ DE RISC</b>	Es pot donar en entitats esportives o de lleure que dins d'aquesta edat es comencin a adquirir tasques de segon entrenador/a, malgrat la no majoria d'edat, en els quals els joves passen a formar part de l'equip de l'entitat.
<b>MESURES PREVENTIVES</b>	És important treballar aquest procés consensuadament entre l'equip i marcar els drets i deures que tenen els entrenadors i entrenadores perquè no hi hagi dubtes. No hem d'oblidar que la seva condició de minoria d'edat passa també per tenir autorització dels pares/tutors legals, etc.

## SORTIDES AMB PERNOCTACIÓ (ESTAGES, COMPETICIONS, COLÒNIES, VIATGES)

<b>SITUACIÓ DE RISC</b>	Moment d'intimitat i foscor, que es pot donar en espais tancats, però que també dona en espais compartits amb altres grups, etc. Apareix risc quan es pot fer ús d'aquest moment per apartar l'infant o jove del grup o tenir contactes inadequats. Dormir un adult amb els infants o joves. Tocaments (moment de foscor i intimitat). Risc fotos i vídeos.
<b>MESURES PREVENTIVES</b>	Cada infant o jove ha de tenir el seu llit o el seu espai per a dormir. Evitar que l'infant o jove dormi sol/a amb un adult/a.

## FOTOS, VÍDEOS I XARXES SOCIALS

<b>SITUACIÓ DE RISC</b>	Possibilitat d'amistat per xarxes socials entre un entrenador/a, monitor/a o altre personal de l'entitat i un infant o jove, o entre els mateixos grups d'infants. Aquestes eines ens donen possibilitats de comunicació i difusió infinites (xats, compartir imatges, compartir informació de la nostra vida privada, etc). Es generaria el risc en el punt que es fa un mal ús d'aquesta informació.
<b>MESURES PREVENTIVES</b>	Respectar els drets d'imatge. Evitar que els infants i joves utilitzin els telèfons personals als vestuaris i plantejar-se l'ús de les xarxes com a eina de treball i difusió, no de contacte personal entre adults i infants i joves. Una bona prevenció també implica educar en les xarxes socials i la intimitat. Política clara sobre les fotos i els vídeos en els equipaments municipals.

## TRUCADES O WHATSAPPS O ALTRES TIPUS DE MISSATGERIA

<b>SITUACIÓ DE RISC</b>	En els grups més consolidats i autogestionats, l'ús del telèfon com a eina de comunicació és habitual. Aquest contacte no s'ha de donar per parlar de temes no relacionats amb l'activitat.
<b>MESURES PREVENTIVES</b>	El contacte telefònic ha d'estar pactat prèviament i/o usar-lo per a temes de l'activitat i del grup. Propiciar comunicacions grupals millor que les bilaterals.

## OBSEQUIS

<b>SITUACIÓ DE RISC</b>	Establir favoritismes amb certs infants o joves sense motiu.
<b>MESURES PREVENTIVES</b>	Tractar a tots els infants per igual. Els regals han de ser pactats prèviament. (ex: amic invisible, ...) afavorir els regals grupals per sobre dels individuals. Si alguna persona de l'entitat rep regals per part d'un sol/a infant o jove s'han de quedar en l'espai on es realitzen les activitats.

## 7. TERCERA PART: DETECCIÓ

Totes les persones que realitzen activitats amb infants i joves tenen l'obligació de protegir-los davant d'una situació de violència.

Això significa comunicar la informació rebuda seguint el circuit intern de comunicació, per assegurar-nos que cap cas queda sense ser atès de la manera adequada.

El personal dels equipaments municipals de Mollerussa pot ser coneixedor d'una situació de violència per tres vies:

- L'infant o jove que ha patit o està patint la violència ho explica de manera directa parlant amb un adult de referència.
- Una tercera persona és coneixedora del cas.
- Una informació que arribi a través dels mitjans de comunicació o a través de xarxes socials.

La ciutadania tindrà accés a informació sobre els recursos de protecció a la infància a la pàgina web de l'Ajuntament.

## 7.1 Principis d'actuació

Davant la revelació o detecció d'un possible cas d'abús sexual o altres tipus d'abusos s'ha d'actuar tenint en compte aquests principis:

1. El principi de **MÍNIMA INTERVENCIÓ NECESSÀRIA**, en situacions de relat d'una situació d'abús sexual o assetjament, es recollirà la informació per escrit i s'evitarà entrevistar a la persona que fa el relat. Les entrevistes i preguntes sobre els fets, poden anar en contra d'una possible denúncia, ja que poden contaminar el testimoni. *No entrevistar no significa no contenir la situació emocional.*
2. El principi de **DISCRECIÓ i CONFIDENCIALITAT**, el que vol dir que no tota persona que participa en les activitats dins de l'equipament municipal ha de ser coneixedora de la situació detectada, si no que hi ha d'haver unes persones que seran les encarregades de gestionar les accions que s'han de dur a terme per garantir la protecció de la intimitat de la persona afectada.

Les dades resultants de la intervenció (informe, expedient), són dades que han de ser considerades d'alta confidencialitat, i per aquesta raó han de seguir les normes sobre protecció de dades.

3. El principi de **TRANSPARÈNCIA**, que apel·la a la necessitat de comunicar tot el que ha passat o del que s'és coneixedor, oferint informació i acompanyament a les famílies i a les persones afectades.

## 7.2 Figures referents en el circuit de comunicació d'un cas

Quan es fa públic un cas d'abús sexual o altres tipus d'abusos en els equipaments municipals de Mollerussa, hi ha una sèrie de referents en els equipaments que han d'actuar per tal de protegir als infants i joves.



### **7.2.1.1 El Coordinador o Coordinadora de Benestar i Protecció (Per l'escola Municipal de Música de Mollerussa)**

Segons la Llei orgànica 8/2021, LOPIVI, de 4 de juny, de protecció integral a la infància i l'adolescència enfront de la violència. Es crea la figura del coordinador o coordinadora de benestar i protecció en els centres educatius.

## **ARTICLE 33.**

### **Coordinador o coordinadora de benestar i protecció.**

1. Tots els centres educatius on cursin estudis persones menors d'edat, hauran de tenir un coordinador o coordinadora de benestar i protecció de l'alumnat, que actuarà sota la supervisió de la persona que ostenti la direcció o titularitat del centre.
2. Les Administracions educatives competents determinaran els requisits i funcions que ha d'exercir el coordinador o coordinadora de benestar i protecció. Així mateix, determinaran si aquestes funcions han de ser exercides per personal ja existent en el centre escolar o per nou personal. **Les funcions encomanades al coordinador o coordinadora de benestar i protecció hauran de ser almenys les següents:**
  - a) Promoure plans de formació sobre prevenció, detecció precoç i protecció dels nens, nenes i adolescents, dirigits tant al personal que treballa en els centres com a l'alumnat. Es prioritzaran els plans de formació dirigits al personal del centre que exerceixen com a tutors, així com aquells dirigits a l'alumnat destinats a l'adquisició per aquests d'habilitats per a detectar i respondre a situacions de violència. Així mateix, en coordinació amb les Associacions de Mares i Pares d'Alumnes, haurà de promoure aquesta formació entre els progenitors, i els qui exerceixin funcions de tutela, guarda o acolliment.
  - b) Coordinar, d'acord amb els protocols que aprovin les Administracions educatives, els casos que requereixin d'intervenció per part dels serveis socials competents, havent d'informar les autoritats corresponents, si es valora necessari, i sense perjudici del deure de comunicació en els casos legalment previstos.
  - c) Promoure mesures que assegurin el màxim benestar per als nens, nenes i adolescents, així com la cultura del bon tracte a aquests.
  - d) Fomentar entre el personal del centre i l'alumnat la utilització de mètodes alternatius de resolució pacífica de conflictes.
  - e) Informar al personal del centre sobre els protocols en matèria de prevenció i protecció de qualsevol forma de violència existents en la seva localitat o comunitat autònoma.
  - f) Fomentar el respecte als alumnes i alumnes amb discapacitat o qualsevol altra circumstància d'especial vulnerabilitat o diversitat.
  - g) Col·laborar amb la direcció del centre educatiu en l'elaboració i avaluació del pla de convivència al qual es refereix l'article 29.
  - h) Promoure, en aquelles situacions que suposin un risc per a la seguretat de les persones menors d'edat, la comunicació immediata per part del centre educatiu a les Forces i Cossos de Seguretat de l'Estat.

- i) Promoure, en aquelles situacions que puguin implicar un tractament il·lícit de dades de caràcter personal de les persones menors d'edat, la comunicació immediata per part del centre educatiu a l'Agència Espanyola de Protecció de Dades.
- j) Fomentar que en el centre educatiu es duu a terme una alimentació saludable i nutritiva que permeti als nens, nenes i adolescents, especialment als més vulnerables, portar una dieta equilibrada.

3. El coordinador o coordinadora de benestar i protecció actuarà, en tot cas, amb respecte al que s'estableix en la normativa vigent en matèria de protecció de dades.

La persona que realitza aquesta funció, té la formació necessària, per tal de seguir les indicacions d'aquest protocol.

El perfil d'aquesta persona coordinadora, ha de ser el d'una persona amb capacitat d'escolta, i a la vegada ser una persona capaç de prendre decisions.

Aquesta figura serà voluntària, és a dir, accedirà a aquesta funció de manera voluntària, per què té interès i ganes d'afrontar aquestes situacions. Si no surt ningú, direcció decidirà qui ho farà. La durada d'aquest càrrec serà de 4 anys i podrà ser renovable.

Es donarà a conèixer a l'alumnat i durà a terme accions proactives per tal de donar a conèixer la seva funció, i propiciar d'aquesta manera un clima de confiança per tal que l'alumnat pugui apropar-se si fos necessari.

Les funcions de la persona coordinadora de benestar i de protecció en temes referents a casos d'abusos sexuals o d'assetjaments seran:

- Rebre les comunicacions del personal de l'escola de música.
- Reunir-se amb la direcció per tal d'iniciar les actuacions protectores si fos necessari.
- Informar a l'equip referent de protecció a la infància i la joventut de Mollerussa.
- Assegurar-se que s'informa les famílies de la incorporació d'aquest protocol.
- Assessorar i donar suport a l'escola en temes de circuits, àmbit judicial, coordinacions amb serveis externs, etc.
- Ajudar en la presa de decisions en casos d'indis de situacions abusives o d'assetjament, que puguin patir els alumnes.
- Acompanyar en el procés d'informació i notificació que haurà de fer la direcció de les situacions d'abús sexual o d'assetjament.
- Consensuar la informació que es traspasa a les famílies en les situacions de crisi.
- Gestionar el flux d'informació amb l'exterior, especialment en casos on apareguin mitjans de comunicació.

- Fer un seguiment dels casos notificats.
- Fer un informe anual de les intervencions realitzades. Aquest informe és intern i s'adreçarà a l'Equip Referent de Protecció a la Infància i la Joventut de Mollerussa.
- Assegurar-se que les noves incorporacions reben el protocol i signen l'acceptació.
- Fer proposta de formació sobre aquesta temàtica al personal docent, famílies i alumnat.

## **7.2.2 El Delegat o Delegada de Protecció**

La Llei orgànica 8/2021, LOPIVI, de 4 de juny, de protecció integral a la infància i l'adolescència enfront de la violència estableix la necessitat de designar la figura del delegat o delegada de Protecció (art 48, 1.c):

"Designar la figura del delegat o delegada de protecció al qual les persones menors d'edat puguin acudir per expressar les seves inquietuds i qui s'encarregarà de la difusió i el compliment dels protocols establerts, així com d'iniciar les comunicacions pertinents en els casos en què s'hagi detectat una situació de violència sobre la infància o l'adolescència."

En cadascun de la tipologia dels equipaments municipals amb activitats per infants i joves de Mollerussa haurà d'haver-hi una persona que realitza aquesta funció, la duració del càrrec/funció serà de 4 anys, renovable per altres 4, si així es valora tant per part de la regidoria que gestiona l'equipament com per la persona que exerceix aquesta funció. La persona que realitzi aquesta funció haurà de tenir formació sobre la temàtica.

El perfil del delegat o delegada de protecció, ha de ser el d'una persona amb capacitat d'escolta, i a la vegada ser una persona capaç de prendre decisions.

Cadascuna de les tipologies dels equipaments municipals de Mollerussa haurà de comptar amb aquesta figura, ja que coneix molt millor als infants i joves, i també a les seves famílies, i també a les entitats que utilitzen aquestes instal·lacions. Però tenint en compte que a Mollerussa hi ha diversos equipaments, gestionats per diferents regidories, les funcions del delegat o de la delegada de Protecció estaran complementades amb les funcions que assumirà l'Equip Referent de Protecció de Mollerussa.

Les funcions del delegat/da de protecció seran:

- Rebre les comunicacions del personal tècnic del seu equipament.
- Traspasar aquesta informació a l'Equip Referent de Protecció a la Infància i la Joventut de Mollerussa.

- Ajudar en la presa de decisions en casos d'indicis de situacions abusives o de maltractament o altres tipus de violència, que puguin patir els infants i joves que participen en les activitats que es desenvolupen en els equipaments municipals.
- Acompanyar en el procés d'informació/notificació de les situacions de violència que haurà de dur a terme la regidoria de cada equipament.
- Assessorar en el tipus d'actuació que s'haurà de seguir per protegir a l'infant o jove.
- Consensuar amb l'Ajuntament la informació que es traspasa a les famílies en les situacions de crisi.
- Fer un seguiment dels casos notificats.
- Fer un informe anual de les intervencions realitzades. Aquest informe és intern i s'adreçarà a l'Equip Referent de Protecció a la Infància i la Joventut de Mollerussa.
- Assegurar-se que les noves incorporacions de personal reben el Protocol i signen el Document d'acceptació.

Les funcions del delegat o delegada de protecció i la formació que haurà de tenir podrien modificar-se segons el desplegament de la LOPIVI a Catalunya, i les normes que desenvolupi el Parlament de Catalunya o la Generalitat de Catalunya.

Tenir delegat/da de protecció o coordinador/a de benestar i protecció no significa que no es busqui assessorament extern. En ocasions els casos generen molta ansietat i es fa necessària una mirada professional externa, que ajudi a la presa de decisions.

### **7.2.3 Equip Referent de Protecció a la Infància i la Joventut de Mollerussa**

El treball municipal requereix coordinació i d'una mirada global, per tal de donar respostes coordinades i en la que tots els serveis que hi participen ho facin de manera coherent, àgil i efectiva, per tal de no victimitzar als infants i joves. Per poder realitzar aquesta tasca de coordinació es fa necessària la creació d'una altra figura que serveixi per a la protecció de la infància, en aquest cas, aquesta figura serà l'equip de prevenció i mediació comunitària de la regidoria d'Acció Social i Comunitària, Ciutadania i Infància.

L'equip que realitza aquesta funció, dedica part de la seva jornada laboral a aquesta funció, i té formació sobre la temàtica. La implicació amb aquesta funció serà de 4 anys, renovable si així es considera en la revisió del protocol.

Les funcions de l'Equip Referent de Protecció a la Infància seran:

- Oferir formació sobre la temàtica cada 2 anys.
- Rebre les comunicacions del delegat o de la delegada de protecció o del coordinador de benestar i protecció.
- Ser la interlocutora amb l'administració i el sistema de protecció per demanar informació i assessorament.
- Ajudar en la presa de decisions en casos d'índicis de situacions abusives o de maltractament o altres tipus de violència, que puguin patir els infants i joves que participen en les activitats.
- Acompanyar en el procés d'informació/notificació de les situacions de violència que haurà de dur a terme la regidoria de cada equipament.
- Consensuar amb la regidoria de cada equipament la informació que es traspasa a les famílies en les situacions de crisi.
- Gestionar el flux d'informació amb l'exterior (mitjans de comunicació, comunicats...).
- Fer un seguiment dels casos notificats.
- Fer un informe anual de les intervencions realitzades.
- Assegurar-se que les noves incorporacions de personal reben el Protocol i signen el Document d'acceptació.
- Tenir les dades de contacte dels Serveis Socials del territori, i d'altres entitats que puguin ser d'ajuda.

#### **7.2.4 Comissió de seguiment de casos**

Aquesta Comissió no serà obligatòria, i pot ser creada segons el cas.

Aquesta comissió serà de seguiment en cas de sospita, detecció o denúncia de situacions d'abús sexual i altres tipus de maltractament, en les situacions que es consideri que el cas pot necessitar una mirada més col·legiada i transversal, o bé per què la magnitud de la situació així ho requereixi.

Les persones que integrin aquesta Comissió poden variar segons la casuística, i hauran de ser un mínim de 3 persones:

- Alcaldia o la persona qui es delegi
- Una persona de l'equip referent de protecció
- Coordinador o coordinadora de benestar i protecció o delegat o delegada de protecció de l'equipament municipal
- Altres persones referents de l'Ajuntament
- Altres persones que es cregui necessari

Les funcions de la Comissió de seguiment seran:

- Assessorar i consensuar en la presa de decisions sobre un cas denunciat (explicat) i que necessiten una resolució interna i externa.
- Realitzar informes de situacions que poden ser comunicades a Fiscalia, per tal que Fiscalia decideixi si s'inicia un procés penal.
- Acompanyar a les diferents regidories en el procés d'informació de les situacions de violència sexual al personal o a les famílies.

Altres funcions que se li puguin assignar.

## 7.3 Notificació

**Obligació de comunicació<sup>35</sup> en casos de violència que puguin estar vivint els infants i joves** que assisteixen als equipaments municipals de Mollerussa. LOPIVI

*Obligació del deure de comunicació de les situacions de violència. En aquest sentit, s'estableix un deure genèric, que afecta a tota la ciutadania, de comunicar de manera immediata a l'autoritat competent l'existència d'indis de violència exercida sobre nens, nenes o adolescents. Aquest deure de comunicació es configura d'una forma més exigent per a aquells col·lectius que, per raó del seu càrrec, professió, ofici o activitat, tenen encomanada l'assistència, la cura, l'ensenyament o la protecció de persones menors d'edat: personal qualificat dels centres sanitaris, centres escolars, i centres d'esport i oci i establiments en els quals resideixin habitualment nens, nenes o adolescents. En aquests supòsits, s'estableix l'obligació de les administracions públiques competents de facilitar mecanismes adequats de comunicació i intercanvi d'informació.*

*La llei garanteix la protecció i seguretat de les persones que compleixen amb el seu deure de comunicació de situacions de violència, amb l'objectiu d'incentivar el compliment de tal deure.*

En tots els àmbits dels equipaments municipals, ja siguin educatius com de lleure en sentit ampli o d'esport, se seguiran les directrius establertes per l'àmbit educatiu, tal com disposa l'article 8.2.3.3 del Protocol Marc d'Actuacions contra el Maltractament a Infants i Adolescents de Catalunya, signat per acord de Govern el 18 de juliol de 2017.<sup>36</sup> Particularitats en l'àmbit

<sup>35</sup> En termes jurídics el concepte comunicació és sinònim de notificació, en aquest apartat es parlarà de comunicar a administracions públiques (notificar, i si fos necessari denunciar)

<sup>36</sup>[https://treballiaferssocials.gencat.cat/web/.content/03ambits\\_tematics/07infanciaiadolescencia/DEST\\_columna\\_dreta/documents/Protocol-Marc-Maltractament-IA.pdf](https://treballiaferssocials.gencat.cat/web/.content/03ambits_tematics/07infanciaiadolescencia/DEST_columna_dreta/documents/Protocol-Marc-Maltractament-IA.pdf)

del lleure i de l'esport. "En aquest àmbit cal seguir bàsicament les indicacions establertes per l'àmbit educatiu."

Per aquesta raó d'acord *l'apartat 9.2.3 del protocol d'Actuació entre els Departaments de Treball, Afers Social i Famílies i d'Ensenyament, de prevenció, detecció, notificació, derivació i coordinació de les situacions de Maltractament Infantil i Adolescent en l'àmbit educatiu de juliol de 2016*, existeix **l'obligació d'informar a la família**: "*La direcció del centre educatiu informará la família de l'infant o adolescent de les actuacions que s'estiguin realitzant*".

En l'àmbit dels equipaments municipals de Mollerussa, significa que les persones responsables dels equipaments han d'informar a les famílies dels infants o joves de totes les accions que estan realitzant.

## 8. QUARTA PART: INTERVENCIÓ

Totes les actuacions que es realitzin a partir del coneixement maltractament i/o abús patit per un infant o jove es regiran per l'interès superior de l'infant, articulat a la Convenció dels drets dels Infants i per la normativa que sorgeixi de la implementació de la Llei orgànica 8/2021, de 4 de juny, de protecció integral a la infància i l'adolescència enfront de la violència<sup>37</sup>(LOPIVI) i pel paradigma de la diligència deguda<sup>38</sup>.

I dels diferents protocols de la Generalitat de Catalunya:

- Protocol Marc d'Actuacions contra el Maltractament a Infants i Adolescents de Catalunya, signat per acord de Govern el 18 de juliol de 2017.<sup>39</sup>
- Protocol d'Actuació entre els Departaments de Treball, Assumptes Socials i Famílies i el d'Ensenyament, de Prevenció, Detecció, Notificació, Derivació i Coordinació de les situacions de Maltractament Infantil i Adolescent en l'àmbit educatiu de juliol de 2016<sup>40</sup>
- En els casos de maltractament produït per un altre infant o adolescent caldrà tenir en compte el Protocol de prevenció, detecció i intervenció en cas de conflicte greu amb l'alumnat del Departament d'Ensenyament.<sup>41</sup>

<sup>37</sup> <https://www.boe.es/eli/es/lo/2021/06/04/8>

<sup>38</sup> <https://igualtat.gencat.cat/web/.content/Ambits/violencias-masclistas/coordinacio-treball-xarxa/protocol/Protocol-Marc-2022.pdf>

<sup>39</sup> [https://treballiaferssocials.gencat.cat/web/.content/03ambits\\_tematics/07infanciaiadolescencia/DEST\\_columna\\_dreta/documents/Protocol-Marc-Maltractament-IA.pdf](https://treballiaferssocials.gencat.cat/web/.content/03ambits_tematics/07infanciaiadolescencia/DEST_columna_dreta/documents/Protocol-Marc-Maltractament-IA.pdf)

<sup>40</sup> <http://xtec.gencat.cat/ca/centres/projeducatiu/convivencia/protocols/maltractament-infantil-adolescent/index.html>

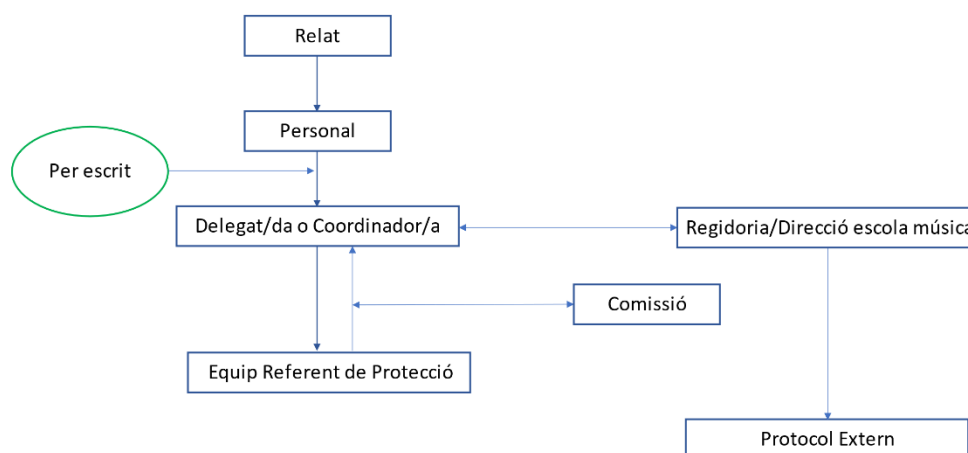
<sup>41</sup> <http://xtec.gencat.cat/web/.content/centres/projeducatiu/convivencia/protocols/conflictos-greus/documents/protocol-conflictos-greus.pdf>



- Si la situació de violència és produïda per una persona menor de 14 anys, també s'aplicarà el Protocol d'actuació per a garantir una intervenció coordinada en situacions de conflictes, assetjament escolar o comissió d'una infracció penal denunciada en les que estiguin implicats menors de 14 anys, signat entre el Departament de Benestar Social i Família i el Departament d'Ensenyament.<sup>42</sup>
- Protocol de prevenció, detecció i intervenció davant l'assetjament i el ciberassetjament entre iguals<sup>43</sup>
- Protocol de prevenció, detecció i intervenció enfront l'assetjament escolar a persones LGBTI<sup>44</sup>

En tots els àmbits dels equipaments municipals, ja siguin educatius com de lleure en sentit ampli o d'esport, se seguiran aquests protocols, tal com disposa l'article 8.2.3.3. Particularitats en l'àmbit del lleure i de l'esport. "En aquest àmbit cal seguir bàsicament les indicacions establertes per l'àmbit educatiu."

## Circuit Intern



De manera genèrica tots els casos d'abusos sexuals o altres tipus d'abús que siguin coneguts per personal dels equipaments municipals de Mollerussa hauran de seguir d'inici el mateix circuit (Circuit Intern), després cada casuística demanarà incloure més figures referents o més accions.

<sup>42</sup> <http://xtec.gencat.cat/ca/centres/projeducatiu/convivencia/protocols/conflicte-comissio-infraccio-penal/index.html>

<sup>43</sup> <http://xtec.gencat.cat/ca/centres/projeducatiu/convivencia/protocols/assetjament-ciberassetjament-entre-iguals/index.html>

<sup>44</sup> <http://xtec.gencat.cat/ca/centres/projeducatiu/convivencia/protocols/assetjament-escolar-persones-lgbti/index.html>

## **Pas 1**

Qualsevol persona que participa en les activitats impulsades per l'Ajuntament de Mollerussa o que està com a tècnic en sentit ampli en un equipament pot rebre una revelació d'una situació d'abús viscuda per un infant o jove. A partir d'aquest moment **ha de recollir per escrit la informació rebuda.**

### **Com es recull aquesta informació?**

Abans de recollir la informació hem de tenir clar quina ha de ser la nostra resposta davant d'una revelació d'un infant o jove.

Respostes adequades i no adequades davant una revelació.

<b>RESPOSTES ADEQUADES</b>	<b>RESPOSTES INADEQUADES</b>
<ul style="list-style-type: none"><li>● Creure a la persona que ho explica.</li><li>● Mantenir la calma.</li><li>● Dir-li que el responsable és l'adult, la persona de major edat, o la persona que hagi exercit la violència.</li><li>● Fer-li saber que sortirà endavant.</li><li>● Assegurar-se que no patit lesions físiques.</li><li>● Protegir a la víctima.</li><li>● Fer-li sentir orgull de haver-ho explicat.</li><li>● Acceptar els sentiments.</li><li>● Expressar-li afecte.</li></ul>	<ul style="list-style-type: none"><li>● Negar que la violència hagi passat.</li><li>● Culpar a la persona de la violència viscuda.</li><li>● Reaccionar amb alarma.</li><li>● Posar l'accent en el nou estatus de persona víctima.</li><li>● Sobreprotecció.</li></ul>

1. La informació es recull en [l'Informe tipus de recollida d'informació](#).
2. Aquesta informació serà el relat tan literal com es pugui del que s'ha escoltat, no haurem fet preguntes que portin a contaminar el relat.
3. L'informe serà un escrit el més descriptiu possible.

## **Pas 2**

Aquest informe es farà arribar a la persona que exerceixi de delegat/da o de coordinador/a, i en reunió es valorarà com ha d'actuar la persona que ha rebut la informació.

### **Pas 3**

El delegat/da o el coordinador/a faran arribar l'informe a l'equip referent de protecció de la infància i la joventut de Mollerussa, i en reunió valoraran els següents passos a realitzar:

- Possibilitat de convocar la Comissió de Seguiment
- Obertura de protocol extern, per part de la Regidoria del que depèn l'equipament o la Direcció de l'escola de música municipal de Mollerussa.

## **8.1. Maltractament o abús sexual en els equipaments municipals**

Si les situacions de maltractament o abús sexual es produeixen dintre dels equipaments municipals, ens podem trobar amb les següents opcions



### **8.1.1. Entre participants de les activitats realitzades en els equipaments municipals**

En aquest quadre s'agrupen les diferents accions a realitzar tant a nivell intern com a nivell extern, tenint en compte qui l'ha exercit.

## Entre participants de les activitats realitzades en els equipaments municipals

### Infractor/a menor 14 anys

#### Procediment intern

Comunicació per escrit al delegat/da o coordinador/a dels fets coneguts.

Comunicació per escrit dirigit a l'Equip Referent de protecció de l'Ajuntament de Mollerussa.

Possibilitat de convocar a la comissió de seguiment.

Informació a la Regidoria de la qual depèn l'equipament municipal o a la Direcció de l'escola de Música, amb qui es consensuaran les properes accions per saber qui les impulsa (equip o delegat/a o coordinador/a).

Comunicació amb les famílies.

Contenció emocional als infants i joves.

Recerca d'assessorament si s'escau.

Si el fet no és delictiu i és un conflicte greu s'actua segons el PCI/RD<sup>45</sup> i segons Protocol d'actuació per a garantir una intervenció coordinada en situacions de conflictes, assetjament escolar o comissió d'una infracció penal denunciada en les que estiguin implicats menors de 14 anys, signat entre el Departament de Benestar Social i Família i el Departament d'Ensenyament<sup>46</sup>.

En els casos de maltractament produït per un altre infant o adolescent caldrà tenir en compte el Protocol de prevenció, detecció i intervenció en cas de conflicte greu amb l'alumnat del Departament d'Ensenyament<sup>47</sup>.

#### Procediment extern

Si el fet és un possible delictiu o falta penal:

- Notificar a Mossos d'Esquadra.
- Informar a Fiscalia de Menors.  
(Fent això la informació arriba a la DGAIA, que pot fer un treball psicoeducatiu).
- Informar a Serveis Socials (segons el nostre procediment intern).

Si el fet es produït en una activitat impulsada per un club o entitat que ha llogat o utilitza un equipament tot el procediment extern és responsabilitat de l'entitat (club o altres).

- Si l'entitat no posa en marxa el procediment extern, L'Ajuntament de Mollerussa posarà en marxa el protocol, informant al club o altra entitat que inicia el procediment, informant que el club o entitat no ho ha fet.

Si la situació de violència és produïda per una persona menor de 14 anys, també s'aplicarà el Protocol d'actuació per a garantir una intervenció coordinada en situacions de conflictes, assetjament escolar o comissió d'una infracció penal denunciada en les que estiguin implicades persones menors de 14 anys, signat entre el Departament de Benestar Social i Família i el Departament d'Ensenyament<sup>48</sup>.

Segons l'article 3 de la LRPM 5/2000, quan l'autor sigui menor de 14 anys no se l'exigirà responsabilitat penal davant dels fets sinó que el ministeri fiscal el remetrà a l'entitat pública competent en matèria de protecció de menors per tal de valorar la seva situació i promoure, si s'escau, les mesures de protecció necessàries.<sup>45</sup>

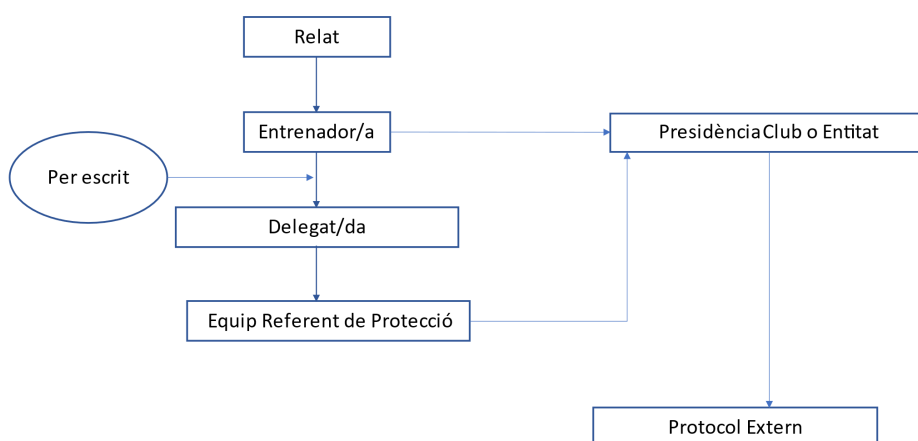
Per tant, per poder evitar la cronificació d'una conducta abusiva i que comportarà problemes legals en el futur, i poder donar atenció a la persona menor infractora, és important que els fets abusius es notifiquin (procediment extern) i, d'aquesta manera, s'iniciarà un treball amb la persona menor edat per tal d'evitar futures situacions abusives.

<b>Entre participants de les activitats realitzades en els equipaments municipals</b>
<b>Infractor/a major 14 anys</b>
<b>Procediment</b>
Comunicació per escrit al delegat/da o coordinador/a dels fets coneguts.
Comunicació per escrit dirigit a l'Equip Referent de protecció de l'Ajuntament de Mollerussa.
Possibilitat de convocar a la comissió de seguiment.
Comunicació amb les família de la víctima.
Informació a la Regidoria de la qual depèn l'equipament municipal o a la Direcció de l'escola de Música, amb qui es consensuaran les properes accions per saber qui les impulsa (equip o delegat/a o coordinador/a).
Si el fet no és delicte i és un conflicte greu s'actua segons el PCI/RD.
<b>Procediment</b>
Si el fet és un possible delicte o falta penal: <ul style="list-style-type: none"> <li>● Notificar a Mossos d'Esquadra.</li> <li>● Informar a Fiscalia de Menors. (Fent això la informació arriba a la DGAIA, que pot fer un treball psicoeducatiu).</li> </ul>
Si el fet es produït en una activitat impulsada per un club o entitat que ha llogat o utilitza un equipament tot el procediment extern és responsabilitat de l'entitat (club o altres). <ul style="list-style-type: none"> <li>● Si l'entitat no posa en marxa el procediment extern, L'Ajuntament de Mollerussa posarà en marxa el protocol, informant al club o altra entitat que inicia el procediment, informant que el club o entitat no ho ha fet.</li> </ul>

<sup>45</sup> Llei Orgànica 5/2000, de 12 de gener, reguladora de la responsabilitat penal dels menors <https://www.boe.es/eli/es/lo/2000/01/12/5/con>

A partir dels 14 anys un infant té responsabilitat penal, la qual cosa vol dir que, si la situació abusiva es produeix entre una persona menor i una persona major de 14 anys, se segueix el mateix circuit que amb un adult, i es pot posar una denúncia a policia, que la tramitarà i la passarà a Fiscalia de Menors i a Serveis Socials, i a partir d'aquí se seguirà tot el procediment.

### 8.1.2. Situacions de maltractament o abús sexual produïdes per part de personal no municipal



### Clubs o entitats que fan servir equipaments municipals

Produït per personal no municipal de clubs o d'entitats
<b>Procediment intern Ajuntament</b>
Comunicació per escrit al delegat/da o coordinador/a dels fets coneguts.
Comunicació per escrit dirigit a l'Equip Referent de protecció de l'Ajuntament de Mollerussa.
Comunicació per escrit a la presidència del club o junta de l'entitat, per fer-li saber que el club o l'entitat han d'obrir el protocol extern, segons el seu propi protocol.
Si l'entitat no posa en marxa el procediment extern, L'Ajuntament de Mollerussa posarà en marxa el protocol, informant al club o altra entitat que inicia el procediment, informant que el club o entitat no ho ha fet.
<b>Procediment extern Ajuntament</b>
Prendre mesures cautelars que impedeixen l'entrada de la persona acusada a les instal·lacions esportives.

**Produït per personal no municipal, practicum o personal contractat per realitzar activitats**

**Procediment intern**

Comunicació per escrit al delegat/da o coordinador/a dels fets coneguts.

Comunicació per escrit dirigit a l'Equip Referent de protecció de l'Ajuntament de Mollerussa.

Possibilitat de convocar a la comissió de seguiment.

Comunicació amb la família de la víctima (per tal que pugui iniciar el procés penal a través de la denúncia).

Contenció emocional a l'infant o jove.

Recerca d'assessorament si s'escau.

Es consideri o no l'assetjament com a possible falta penal o delictes:

- Mesures cautelars (no estar en contacte amb infants i joves).

**Procediment extern**

Si el fet és un possible delictes o falta penal:

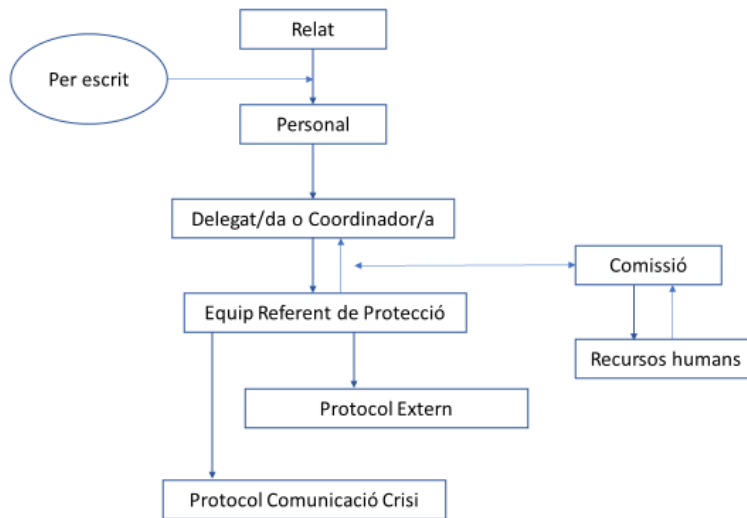
- Notificar a Mossos d'Esquadra.
- Informar a Fiscalia de Menors.  
(Fent això la informació arriba a la DGAIA, que pot fer un treball psicoeducatiu).

Comunicar a l'entitat gestora, centre educatiu o centre que ha proporcionat el personal contractat

Mesures cautelars (no estar en contacte amb infants).

Gestionar la possible situació de crisi creada per la notícia (si es dona el cas).

### 8.1.3. Situacions de maltractament o abús sexual produïdes per part de personal vinculat als equipaments municipals

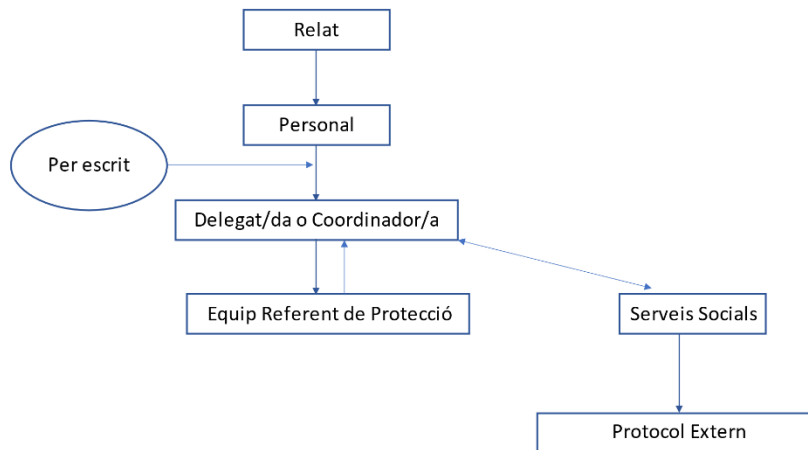




<b>Produït per personal no municipal, practicum o personal contractat per realitzar activitats</b>	
<b>Procediment</b>	
	Comunicació per escrit al delegat/da o coordinador/a dels fets coneguts
	Comunicació per escrit dirigit a l'Equip Referent de protecció de l'Ajuntament de Mollerussa
	Possibilitat de convocar a la comissió de seguiment. i a la vegada informar a Alcaldia, per tal de prendre decisions consensuades sobretot si s'ha generat alarma social.
	Informar al departament de recursos humans de l'Ajuntament de Mollerussa.
	Informar a la Regidoria responsable de l'equipament i del seu personal.
	Comunicació amb la família de la víctima (per tal que pugui iniciar el procés penal a través de la denúncia).
	Contenció emocional.
	Recerca d'assessorament si s'escau.
	Es consideri o no l'assetjament com a possible falta penal o delictes: <ul style="list-style-type: none"> <li>● Prendre mesures cautelars.</li> </ul>
<b>Procediment</b>	
	Si el fet és un possible delictes o falta penal: <ul style="list-style-type: none"> <li>● Notificar a Mossos d'Esquadra</li> <li>● Informar a Fiscalia de Menors.(Fent això la informació arriba a la DGAIA, que pot fer un treball psicoeducatiu).</li> </ul>
	Activitats realitzades en altres equipaments: <ul style="list-style-type: none"> <li>● Caldrà informar el gestor que correspongui.</li> </ul>
	Prendre mesures cautelars i/o preventives segons el nivell de risc que pugui existir per a la persona assetjada. Aquestes mesures poden anar des del canvi d'activitat, ser apartat de les seves funcions amb els infants o adolescents , fins a suspensió de relació laboral.
	Obrir d'expedient sancionador o disciplinari.
	Gestionar la possible situació de crisi creada per la notícia (si es dona el cas).

Si l'Ajuntament de Mollerussa volgués presentar-se com acusació particular, només ho podria fer a posteriori de la interposició de la denúncia per part de la persona afectada.

## 8.2. Maltractament o abús sexual en l'àmbit familiar



Quan en un equipament municipal siguem coneixedors d'un abús que ha patit un infant o jove en l'àmbit familiar, s'ha de posar en coneixement dels serveis socials del territori, i a partir d'aquesta acció, ja serà aquest servei el que liderarà totes les accions que s'hagin de dur a terme.

La informació es recollirà en [l'informe de recollida d'informació](#) i es farà arribar a serveis socials per tal de complir amb l'obligació de notificació de qualsevol indicatiu de violència que pugui viure un infant o jove.

## 8.3 Protocol de comunicació externa

Si la violència ocorreguda a l'equipament genera alarma social i una situació de crisi, s'haurà de seguir un protocol de comunicació per tal de fer-li front:

1. El delegat/da o coordinador/a de l'equipament juntament amb l'equip referent de protecció, convocarà una reunió, on s'informarà de la situació al personal de l'equipament, informant que s'iniciïn accions pertinents, comunicats de condemna de la violència viscuda o accions legals si s'escau.
2. El delegat/da o coordinador/a de l'equipament juntament amb l'equip referent de protecció, decideix com informar de la situació als pares i mares de l'infant o jove afectat/da.

3. El delegat/da o coordinador/a de l'equipament juntament amb l'equip referent de protecció, convocarà una reunió informativa amb les famílies dels infants o joves participants en les activitats. On s'exposaran les accions realitzades i escoltaran les demandes de les famílies. Si és necessari es pot proposar una segona reunió de contenció i informació sobre el tema, a la que es pot convidar a personal extern en la temàtica.
4. Si els fets que generen alarma social fossin causats per personal de l'equipament o per una altra persona menor d'edat, les persones referents de cada grup d'activitats informaran de les accions realitzades a partir del coneixement dels fets als infants o joves.
5. Si la premsa se'n fa ressò, l'ajuntament escollirà un portaveus, i buscarà la millor manera de gestionar la comunicació externa (declaracions, comunicats, intervencions,...) amb l'assessorament de persones expertes en comunicació o del departament de comunicació de l'Ajuntament de Mollerussa-.

## **8.4 Revisió del protocol**

La revisió i modificació d'aquest Protocol queda subjecte a la necessitat d'adequar-se a la legislació vigent i a possibles millores de circuits detectades de la seva aplicació. I de manera habitual cada dos anys, es farà una reunió entre l'equip referent de protecció a la infància i les delegades de protecció de tots els equipaments municipals per valorar el funcionament i possibles modificacions.

## 9. ANNEXOS

### 9.1 Document d'Acceptació del protocol per al personal de l'Ajuntament de Mollerussa

En compliment del que s'estableix en el **PROTOCOL INTERN DE PROTECCIÓ I PREVENCIÓ D'ABUSOS A INFANTS I JOVES EN EQUIPAMENTS MUNICIPALS DE MOLLERUSSA**

jo \_\_\_\_\_

amb DNI /NIE \_\_\_\_\_

I en funció de les meves responsabilitats com a:

- Educador/a  
.....
- Tècnic/a  
.....
- Professor/a  
.....
- Conserge  
.....
- Personal administratiu o de serveis (oficines, manteniment,...)  
.....

Signo aquest document com a comprovant d'haver llegit i de complir el que s'hi estableix.

Signants,

Interessat/da

Responsable instal·lació/regidoria

Nom i Cognoms

Nom i Cognoms

*D'acord el que estableix l'Article 13 del Reglament General de Protecció de Dades, l'informem que les dades facilitades seran incloses en un tractament de dades responsabilitat de l'Ajuntament de Mollerussa, les dades seran utilitzades per a la gestió del Protocol intern de protecció i prevenció d'abusos en equipaments municipals de Mollerussa. Les seves dades no seran cedides a tercers i un cop gestionat el tràmit seran conservades per obligació legal com a part del registre d'expedients de l'Entitat. Per a més informació consulti la nostra política de privacitat.*

*Així mateix s'informa de la possibilitat d'exercir els seus drets d'accés, rectificació, supressió i la resta dels seus drets mitjançant la remissió d'un escrit dirigit a al Delegat de Protecció de Dades a la següent adreça: Ajuntament de Mollerussa, Plaça de l'Ajuntament nº 2, 25230 Mollerussa (Lleida) o mitjançant la Seu Electrònica de l'Ajuntament.*

## 9.2 Document d'Acceptació del protocol entitats cessió instal·lació municipal.

En compliment del que s'estableix en el **PROTOCOL INTERN DE PROTECCIÓ I PREVENCIÓ D'ABUSOS A INFANTS I JOVES EN EQUIPAMENTS MUNICIPALS DE MOLLERUSSA**

Jo .....  
amb DNI /NIE ..... en funció de les  
meves responsabilitats com a .....

Signo aquest document com a comprovant De que estic assabentat del mateix i em comprometo al seu compliment en el cas de la cessió de l'ús de l'espai de la instal·lació municipal .....

Signant,

Interessat/da

Nom i Cognoms

.....

DNI/ NIE

.....

*D'acord el que estableix l'Article 13 del Reglament General de Protecció de Dades, l'informem que les dades facilitades seran incloses en un tractament de dades responsabilitat de l'Ajuntament de Mollerussa, les dades seran tractades d'acord al Protocol intern de protecció i prevenció d'abusos en equipaments municipals de Mollerussa. Les seves dades no seran cedides a tercers i un cop gestionat el tràmit seran conservades per obligació legal com a part del registre d'expedients de l'Entitat. Per a més informació consulti la nostra política de privacitat.*

*Així mateix s'informa de la possibilitat d'exercir els seus drets d'accés, rectificació, supressió i la resta dels seus drets mitjançant la remissió d'un escrit dirigit a al Delegat de Protecció de Dades a la següent adreça: Ajuntament de Mollerussa, Plaça de l'Ajuntament nº 2, 25230 Mollerussa (Lleida) o mitjançant la Seu Electrònica de l'Ajuntament.*

### 9.3 Informe tipus de Recollida d'informació

Data:	
Nom de la persona que redacta l'informe:	
Funció dintre de l'Entitat/Equipament.....	
Relat de la informació recollida,	
L'infant ...., relata que,... (s'ha de fer un relat el més objectiu possible i no diagnòstic, només recollir el relat)	
Valoro que aquesta informació és rellevant i per aquesta raó la faig arribar al coordinador o coordinadora de benestar o al delegat o delegada de protecció	
Signatura	Lloc i data

### 9.4 Notificació de Situació de risc o desemparament de les entitats esportives

([http://treballiaferssocials.gencat.cat/web/.content/03ambits\\_tematicas/07infanciaiadolescencia/proteccio\\_infancia\\_i\\_adolescencia/maltractaments/infancia\\_respon/documents/Notificacio\\_risc\\_Centres\\_Educatius.docx](http://treballiaferssocials.gencat.cat/web/.content/03ambits_tematicas/07infanciaiadolescencia/proteccio_infancia_i_adolescencia/maltractaments/infancia_respon/documents/Notificacio_risc_Centres_Educatius.docx))

## 9.5 Document de Comunicat a Fiscalia de Menors

A l'atenció de la FISCALIA

Correu electrònic

Lleida [fiscalia.menors.lleida@xij.gencat.cat](mailto:fiscalia.menors.lleida@xij.gencat.cat)

### DADES DEL/LA PERSONA MENOR D'EDAT

Nom i cognoms:

Data naixement: Adreça:

Amb qui viu:

Nom i cognoms del pare, mare o tutors legals:

### SITUACIÓ DETECTADA

Descripció dels fets que han motivat la comunicació per part del centre.  
Incloure la temporalitat i la data de la detecció.

### ACCIONS DUTES A TERME PER L'INSTAL·LACIÓ MUNICIPAL DES DEL CONEIXEMENT DEL CAS

Amb qui i com us heu comunicat.

### CONEIXEMENT DE LA PERSONA MENOR D'EDAT I FAMÍLIA. ANTECEDENTS

Si ja heu treballat amb la família prèviament, Comissió Social del centre,  
informació dels Serveis Socials...

DATA

SIGNATURA REPRESENTANT LEGAL ENTITAT

SEGELL ENTITAT

## 9.6 Serveis públics de suport, atenció i assessorament

### **CENTRE DE ATENCIÓ I GESTIÓ DE TRUCADES D'URGÈNCIA 112 CATALUNYA (SECRETARIA GENERAL D'INTERIOR. POLICIA DE LA GENERALITAT)**

Servei universal, gratuït i permanent d'atenció a la ciutadania de trucades d'urgència que dona resposta immediata. La trucada d'emergència posa en marxa un procés per atendre-la amb la màxima eficàcia i velocitat possibles.

<http://112.gencat.cat/ca/inici/>

### **LÍNEA TELEFÒNICA 116 111 "INFÀNCIA RESPON" (DIRECCIÓ GENERAL D'ATENCIÓ A LA INFÀNCIA I L'ADOLESCÈNCIA, DGAIA)**

Telèfon, confidencial i permanent, que té l'objectiu de prevenir i detectar els maltractaments d'infants i adolescents posant especial atenció a casos d'assetjament a les escoles, ciberassetjament, violència masclista en adolescents i abusos sexuals. Mitjançant aquest servei, la DGAIA endega l'activació dels protocols que corresponguin, mobilitza l'equip a qui pertorqui actuar. Contacte: [infanciarespon.bsf@gencat.cat](mailto:infanciarespon.bsf@gencat.cat).

[https://dretssocials.gencat.cat/ca/ambits\\_tematicos/infancia\\_i\\_adolescencia/proteccio\\_a\\_la\\_infancia\\_i\\_ladolescencia/maltractaments\\_dinfants\\_i\\_adolescents/infancia\\_respon/telefon\\_infancia\\_respon\\_116\\_111/](https://dretssocials.gencat.cat/ca/ambits_tematicos/infancia_i_adolescencia/proteccio_a_la_infancia_i_ladolescencia/maltractaments_dinfants_i_adolescents/infancia_respon/telefon_infancia_respon_116_111/)

### **XARXA SAI**

La Xarxa de Servei d'Atenció Integral LGBTI de Catalunya és un servei integral, de qualitat i de proximitat per a persones que pateixin, hagin patit o estiguin en risc de discriminació o violència per orientació sexual, identitat de gènere o expressió de gènere.

Contacte: veure el contacte del territori.

<https://igualtat.gencat.cat/ca/ambits-dactuacio/lgbti/xarxa-sai/>

### **SAI LGBTI del Consell Comarcal del Pla d'Urgell.** Mollerussa

Carrer Prat de la Riba, 1

25230 Mollerussa

Tel.: 973 711 313

[mtorrent@plaurgell.cat](mailto:mtorrent@plaurgell.cat)



## **FISCALIA**

A la província de Lleida\*: Fiscalia de Lleida

C. Canyeret, 3-5, bxs., 25007 Lleida

Telèfon: 973 705 840. [fiscalia.menors.lleida@xij.gencat.cat](mailto:fiscalia.menors.lleida@xij.gencat.cat)

\*Des d'aquest telèfon es deriva a la Fiscalia de Protecció de Menors

A la província de Barcelona: Fiscalia de Protecció de Menors

C. Gran Via de les Corts Catalanes, 111 (edifici F), 8075 Barcelona

Telèfon: 935 549 109. [fiscalia.menors.proteccio.bcn@xij.gencat.cat](mailto:fiscalia.menors.proteccio.bcn@xij.gencat.cat)

## **UNITAT DE SUPORT A L'ALUMNAT EN SITUACIÓ DE VIOLÈNCIA (USAV). DIRECCIÓ GENERAL D'ALUMNAT DEL DEPARTAMENT D'EDUCACIÓ.**

La USAV és una unitat que acull totes les verbalitzacions que estigui vivint o hagi viscut l'alumnat, tant dins com fora del centre educatiu. Així mateix s'inicia tot el circuit i es contacta amb el centre educatiu per acompanyar-lo en l'abordatge d'aquesta violència a través de l'activació dels protocols corresponents.

Contacte: 900 923 098 i el correu electrònic [usav.educacio@gencat.cat](mailto:usav.educacio@gencat.cat)

<https://xtec.gencat.cat/ca/centres/projeducatiu/pla-escoles-lliures-de-violencies/usav-usapps/>

## **OFICINES D'ATENCIÓ A LA VÍCTIMA DEL DELICTE**

Contacte: veure el contacte del territori.

<https://web.gencat.cat/ca/adreces-i-telefonos/index.html?codi=17174&jq=200001>

## **OFICINA D'ATENCIÓ A LA VÍCTIMA DEL DELICTE DE LLEIDA**

C/ del Canyeret, 26 baixos 25007 Lleida

Telf. 973 72 55 05

(Fax) 973 72 57 41

[victimalleida.dj@gencat.cat](mailto:victimalleida.dj@gencat.cat)

## **HOSPITALS**

Contacte: veure el contacte del territori.

[https://salutweb.gencat.cat/ca/el\\_departament/organitzacio/organigrama\\_global/?llistat=false&classificador=200040&link=http://sac.gencat.cat/sacgenca/AppJava/organisme\\_fitxa.jsp&parametre=codi&accio=consultar&pares=false&query=Departament&codInf=2803&nivell=15&codi=2803](https://salutweb.gencat.cat/ca/el_departament/organitzacio/organigrama_global/?llistat=false&classificador=200040&link=http://sac.gencat.cat/sacgenca/AppJava/organisme_fitxa.jsp&parametre=codi&accio=consultar&pares=false&query=Departament&codInf=2803&nivell=15&codi=2803)

## **HOSPITAL ARNAU DE VILANOVA**

Avinguda de l'Alcalde Rovira Roure, 80 25198 Lleida

973 70 52 00 / 973 70 53 22 Urgències

[direcciodecentre.lleida.ics@gencat.cat](mailto:direcciodecentre.lleida.ics@gencat.cat)

<http://www.icslleida.cat/hospital/>

## **9.7 Pàgines web d'on es treuen les dades estadístiques.**

Les dades estadístiques s'extreuen de pàgines oficials:

Departament d'Interior. Mossos d'Esquadra

Mirar els àmbits d'actuació i la situació de violència masclista, en aquest apartat apareixien les enquestes

Departament d'Interior. Mossos d'Esquadra (2021). Enquesta sobre Violències Sexuals a Catalunya.

[https://interior.gencat.cat/web/.content/home/010\\_el\\_departament/publicacions/seguretat/estudis\\_i\\_enquestes/enquesta\\_de\\_violencia\\_masclista/dossier\\_informatiu\\_dels\\_principals\\_resultats.pdf](https://interior.gencat.cat/web/.content/home/010_el_departament/publicacions/seguretat/estudis_i_enquestes/enquesta_de_violencia_masclista/dossier_informatiu_dels_principals_resultats.pdf)

Observatori Contra l'Homofòbia

<https://och.cat/>

Informe Observatori Contra l'Homofòbia (2021) "L'Estat de l'LGTBI-fòbia a Catalunya 2021"

<https://och.cat/wp-content/uploads/2022/06/informe-anual-2021-interactiu.pdf>

## 9.8 Normativa

Aquest protocol es sustenta en els principis recollits en diferents documents legislatius i procedimentals tant internacionals, nacionals i autonòmics de referència.

On es remarca la responsabilitat dels i les professionals en la notificació dels casos de violència coneguts, i s'ofereixen pautes per poder actuar en aquests casos de violència.

### **DOCUMENTACIÓ INTERNACIONAL**

Convenció dels drets dels Infants<sup>46</sup>.

Per a ajudar a la interpretació i aplicació dels drets de la infància segons la Convenció sobre els Drets dels Infants, es redacten les Observacions Generals<sup>47</sup>.

Conveni per a la protecció dels infants contra l'explotació i l'abús sexual (Conveni de Lanzarote)<sup>48</sup>.

Conveni sobre prevenció i lluita contra la violència contra la dona i la violència domèstica (Conveni d'Estambul)<sup>49</sup>.

Directiva 2011/92/UE del Parlament Europeu i del Consell relativa a la lluita contra els abusos sexuals i l'explotació sexual dels menors i la pornografia infantil, aprovada el 13 de desembre de 2011, determina, en el seu article 19, que tot menor d'edat que sigui víctima d'aquest tipus de delictes sigui considerat com a víctima especialment vulnerable.

Directiva 2011/92/UE en el seu article 20 estableix unes actuacions que s'han de seguir en els procediments judicials per oferir als infants un tracte específic i extreure les precaucions per evitar la victimització secundària.

---

<sup>46</sup>

[https://dretssocials.gencat.cat/web/.content/03ambits\\_tematicos/07infanciaiadolescencia/observatori\\_drets\\_infancia/destacats\\_columna\\_dreta/Convencio\\_drets\\_infancia.pdf](https://dretssocials.gencat.cat/web/.content/03ambits_tematicos/07infanciaiadolescencia/observatori_drets_infancia/destacats_columna_dreta/Convencio_drets_infancia.pdf)

<sup>47</sup> <https://www.unicef.org/UNICEF-ObservacionesGeneralesDelComiteDeLosDerechosDelNino-WEB.pdf>

<sup>48</sup> <https://www.boe.es/buscar/doc.php?id=BOE-A-2010-17392>

<sup>49</sup> [https://www.boe.es/diario\\_boe/txt.php?id=BOE-A-2014-5947](https://www.boe.es/diario_boe/txt.php?id=BOE-A-2014-5947)

## **DOCUMENTACIÓ ESTATAL**

Pel que fa a l'Estat:

- Constitució Espanyola estableix:
  - La dignitat de la persona, els drets inviolables que li són inherents, el lliure desenvolupament de la personalitat, el respecte a la llei i als drets dels altres són fonamentals de l'ordre polític i de la pau social (art.10.1).
  - El dret a la vida i a la integritat física i moral (art. 15).
  - El dret a l'honor i a la imatge i intimitat personal i familiar (art. 18).
  - El dret a obtenir la tutela judicial efectiva de jutges i tribunals (art. 24.1).
  - Els poders públics asseguruen la protecció social, econòmica i jurídica de la família, així com la protecció integral dels fills i de les filles (art. 39.1 i 2).
  - L'obligació dels progenitors a prestar assistència de tot ordre als fills i a les filles dins o fora del matrimoni durant la minoria d'edat i en els altres casos que legalment procedeixi (art. 39.3).
  
- Codi Civil (publicat per Reial decret de 24 de juliol de 1989; BOE núm. 206, de 25 de juliol de 1889).
- Llei orgànica 1/1996, de 15 de gener, de protecció jurídica del menor, de modificació parcial del Codi Civil i de la Llei de Enjudiciament Civil (BOE núm. 15, de 17 de gener de 1.996).
- Llei orgànica 8/2015, de 22 de juliol, de modificació del sistema de protecció de la infància i de l'adolescència (BOE núm. 175, de 23 de juliol de 2015).
- Llei orgànica 5/2000, de 12 de gener, reguladora de la responsabilitat penal dels menors (BOE núm. 11, de 13 de gener de 2000).
- Llei 26/2015, de 28 de juliol, de modificació del sistema de protecció de la infància i de l'adolescència (BOE núm. 180, de 29 de juliol de 2015).
- Reial decret 1774/2004, de 30 de juliol, pel qual s'aprova el Reglament de la Llei orgànica 5/2000, de 12 de gener, reguladora de la responsabilitat penal dels menors. (BOE núm. 209, de 30 d'agost de 2004).
- Codi penal, en la modificació de l'any 2015<sup>50</sup>. Article 183.1 del Codi penal disposa que "Aquell que realitzi actes de caràcter sexual amb un menor de setze anys serà castigat com a responsable de l'abús sexual amb pena de presó de dos a sis anys".
- Llei orgànica 8/2021, de 4 de juny, de protecció integral a la infància i l'adolescència en front a la violència. LOPIVI

---

<sup>50</sup> Llei Orgànica 1/2015, de 30 de març, per la que es modifica la Llei Orgànica 10/1995, de 23 de novembre, del Codi Penal.

## **DOCUMENTACIÓ AUTONÒMICA**

- Estatut d'Autonomia de Catalunya.
- Llei 8/95, de 27 juliol, d'Atenció i de Protecció dels nens i nenes i de els/as Adolescents del Parlament de Catalunya (DOGC 2083 de 2.8.95): "Els/as nens/as i els/as adolescents que pateixen maltractaments físics o psíquics han de rebre protecció especial de caràcter sanitari, assistencial i cautelar urgent segons el que es requereixi en cada cas, i s'han de corresponsabilitzar a aquest efecte les administracions públiques implicades" (Art. 25.3).
- Llei 14/2010, del 27 de maig, dels drets i les oportunitats en la infància i l'adolescència. DOGC 2 de juny de 2010, Núm. 5641<sup>51</sup>. Aquesta llei estableix l'obligació dels poders públics de prendre totes les mesures necessàries per a protegir els infants i els adolescents de qualsevol forma de maltractament i, especialment, de qualsevol forma de violència física, psíquica o sexual. Aquesta llei també conté una referència a la responsabilitat de tots els ciutadans per a la protecció dels infants davant els maltractaments i, respecte l'obligació de col·laboració de les diferents administracions des dels seus àmbits d'actuació.

L'Article 8 de la Llei 14/2010 disposa que tot infant o adolescent ha d'ésser protegit de qualsevol forma de maltractament, que inclou el maltractament físic, el psicològic, la negligència, el tracte indigne, l'explotació laboral, l'explotació i l'abús sexuals, la corrupció, la manipulació, el mal ús de la seva imatge i qualsevol altra forma d'abús.

- Ordre BSF/331/2013, de 18 de desembre, per la qual s'aproven les llistes d'indicadors i factors de protecció dels nens/as i adolescents. DOGC 30 de desembre de 2013, Núm. 6530<sup>52</sup>
- Acord de Govern 55/2017, de 25 d'abril, per la qual s'atribueix al número telefònic 116 111, Servei del Telèfon de la Infància (Infància Respon), a l'atenció de casos d'assetjament en l'àmbit dels centres educatius, del ciberassetjament i dels abusos sexuals a nens/as i adolescents. DOGC 27 d'abril de 2017, Núm. 7358<sup>53</sup>
- Llei 12/2009, del 10 de juliol, d'educació (DOGC 5422 - 16/07/2009)<sup>54</sup>
- Decret 102/2010, de 3 d'agost, d'autonomia dels centres educatius (DOGC 5686 - 05/08/2010)<sup>55</sup>
- Decret 279/2006, de 4 de juliol, sobre drets i deures de l'alumnat i regulació de la convivència en els centres educatius no universitaris de Catalunya (DOGC 4670 - 06.07.2006)<sup>56</sup>

<sup>51</sup> <https://portaljuridic.gencat.cat/eli/es-ct/l/2010/05/27/14>

<sup>52</sup> <https://portaljuridic.gencat.cat/eli/es-ct/o/2013/12/18/bsf331>

<sup>53</sup> Resultats i fitxa. Diari Oficial de la Generalitat de Catalunya. Generalitat de Catalunya (gencat.cat)

<sup>54</sup> [http://educacio.gencat.cat/web/contenut/home/departament/normativa/normativa-educacio/lec\\_12\\_2009.pdf](http://educacio.gencat.cat/web/contenut/home/departament/normativa/normativa-educacio/lec_12_2009.pdf)

<sup>55</sup> <https://portaljuridic.gencat.cat/eli/es-ct/d/2010/08/03/102>

<sup>56</sup> <http://xtec.cat/iesbernatmetge/web/curs07-08/dretsalumnat.pdf>

- Llei 11/2014, del 10 d'octubre, per garantir els drets de lesbianes, gais, bisexuals i per eradicar l'homòbia, la bifòbia i la transfòbia (DOGC 6730 - 17/10/2014)<sup>57</sup>
- Decret Legislatiu 1/2000, de 31 de juliol, pel qual s'aprova el Text únic de la Llei de l'esport

## **PROTOCOLS O GUIES D'ACTUACIÓ**

- Simulador del Mòdul de Suport a la Gestió de Risc (MSGR) o Maltractament intrafamiliar dels infants i adolescents / [RUMI: Registre Unificat per al Maltractament Infantil]<sup>58</sup>
- Protocol d'Actuació entre els Departaments de Treball, Asumptes Socials i Famílies i el d'Ensenyament, de Prevenció, Detecció, Notificació, Derivació i Coordinació de les situacions de Maltractament Infantil i Adolescent en l'àmbit educatiu de juliol de 2016<sup>59</sup>
- Protocol Marc d'Actuacions contra el Maltractament a Infants i Adolescents de Catalunya, signat per acord de Govern el 18 de juliol de 2017<sup>60</sup>
- En els casos de maltractament produït per un altre infant o adolescent caldrà tenir en compte el Protocol de prevenció, detecció i intervenció en cas de conflicte greu amb l'alumnat del Departament d'Ensenyament.<sup>61</sup>
- Si la situació de violència és produïda per una persona menor de 14 anys, també s'aplicarà el Protocol d'actuació per a garantir una intervenció coordinada en situacions de conflictes, assetjament escolar o comissió d'una infracció penal denunciada en les que estiguin implicats menors de 14 anys, signat entre el Departament de Benestar Social i Família i el Departament d'Ensenyament.<sup>62</sup>
- Protocol de prevenció, detecció i intervenció davant l'assetjament i el ciberassetjament entre iguals<sup>63</sup>
- Protocol de prevenció, detecció i intervenció enfront l'assetjament escolar a persones LGBTI<sup>64</sup>
- Protocol marc per una intervenció amb la diligència deguda en situacions de violències masclistes, del Departament d'Igualtat i Feminismes (novembre 2022)<sup>65</sup>.
- Protocol marc de protecció d'infants i adolescents davant la violència en l'àmbit esportiu. (pendent de publicació)

<sup>57</sup> <https://portaldogc.gencat.cat/utillsEADOP/PDF/6730/1376345.pdf>

<sup>58</sup>

[http://treballiaferssocials.gencat.cat/ca/ambits\\_tematicos/infancia\\_i\\_adolescencia/proteccio\\_a\\_la\\_infancia\\_i\\_ladolescencia/maltractaments\\_dinfants\\_i\\_adolescents/registre\\_unificat\\_de\\_maltractaments\\_infantils\\_rumi](http://treballiaferssocials.gencat.cat/ca/ambits_tematicos/infancia_i_adolescencia/proteccio_a_la_infancia_i_ladolescencia/maltractaments_dinfants_i_adolescents/registre_unificat_de_maltractaments_infantils_rumi)

<sup>59</sup> <http://xtec.gencat.cat/ca/centres/projeducatiu/convivencia/protocols/maltractament-infantil-adolescent/index.html>

<sup>60</sup> [https://treballiaferssocials.gencat.cat/web/.content/03ambits\\_tematicos/07infanciaiadolescencia/DEST\\_columna\\_dreta/documents/Protocol-Marc-Maltractament-IA.pdf](https://treballiaferssocials.gencat.cat/web/.content/03ambits_tematicos/07infanciaiadolescencia/DEST_columna_dreta/documents/Protocol-Marc-Maltractament-IA.pdf)

<sup>61</sup> <http://xtec.gencat.cat/web/.content/centres/projeducatiu/convivencia/protocols/conflictes-greus/documents/protocol-conflictes-greus.pdf>

<sup>62</sup> <http://xtec.gencat.cat/ca/centres/projeducatiu/convivencia/protocols/conflicte-comissio-infraccio-penal/index.html>

<sup>63</sup> <http://xtec.gencat.cat/ca/centres/projeducatiu/convivencia/protocols/assetjament-ciberassetjament-entre-iguals/index.html>

<sup>64</sup> <http://xtec.gencat.cat/ca/centres/projeducatiu/convivencia/protocols/assetjament-escolar-persones-lgbti/index.html>

<sup>65</sup> <https://igualtat.gencat.cat/web/.content/Ambits/violencies-masclistes/coordinacio-treball-xarxa/protocol/Protocol-Marc-2022.pdf>